

บทที่ 3

ผลการติดตามตรวจสอบคุณภาพสิ่งแวดล้อม

3.1 ผลการติดตามตรวจสอบคุณภาพสิ่งแวดล้อม

บริษัท เอสเตท คิว จำกัด ได้ทำการสรุปผลการติดตามตรวจสอบคุณภาพสิ่งแวดล้อมของโครงการ Modiz Collection Bang Pho (โมดิซ คอลเลคชั่น บางโพ) ตามที่เสนอไว้ในรายงานการประเมินผลกระทบสิ่งแวดล้อม ที่คณะกรรมการผู้ชำนาญการพิจารณารายงานการวิเคราะห์ผลกระทบสิ่งแวดล้อมด้านอาคาร จัดสรรที่ดิน และบริการชุมชน กรุงเทพมหานคร เป็นผู้พิจารณาให้ความเห็นชอบ ซึ่งครอบคลุมปัจจัยทางสิ่งแวดล้อมที่สำคัญ คือ

- คุณภาพอากาศ
- เสียง
- ความสั่นสะเทือน
- การพังทลายของดิน
- น้ำใช้
- น้ำเสีย
- การระบายน้ำ
- การจัดการมูลฝอย
- การจัดการเศษวัสดุก่อสร้าง
- ระบบไฟฟ้า
- การป้องกันอัคคีภัย
- การจราจร
- ความปลอดภัย
- การรับเรื่องร้องเรียน
- การศึกษาสภาพเศรษฐกิจ และสังคม

การติดตามตรวจสอบคุณภาพสิ่งแวดล้อมของโครงการ Modiz Collection Bang Pho (โมดิซ คอลเลคชั่น บางโพ) (ระยะก่อสร้าง) ของบริษัท เอสเตท คิว จำกัด แสดงรายละเอียดดังตารางที่ 3.1

ตารางที่ 3.1 สรุปผลการปฏิบัติตามมาตรการติดตามตรวจสอบผลกระทบสิ่งแวดล้อม โครงการ Modiz Collection Bang Pho (โมดิซ คอลเลคชั่น บางโพ) บริษัท เอสเตทคิว จำกัด

คุณภาพสิ่งแวดล้อม	ตำแหน่งตรวจวัด	ดัชนีตรวจวัด	ความถี่ในการตรวจสอบ	รายละเอียดการดำเนินการ	หลักฐานและเอกสารอ้างอิง
1. คุณภาพอากาศ 1.1 ฝุ่นละออง	- ภายในพื้นที่โครงการ	- ฝุ่นละอองรวม เฉลี่ย 24 ชั่วโมง (TSP) - ฝุ่นละอองขนาดไม่เกิน 10 ไมครอน เฉลี่ย 24 ชั่วโมง (PM ₁₀)	- ทุกวันที่มีการก่อสร้าง ฐานรากและรายงานผลการตรวจวัดทุกสัปดาห์ หลังจากนั้นตรวจวัดเดือนละ 1 ครั้ง ตลอดระยะเวลาการก่อสร้าง	- โครงการได้ดำเนินการติดตามตรวจสอบคุณภาพอากาศในบรรยากาศภายในพื้นที่ก่อสร้างโครงการ โดยทำการตรวจวัดปริมาณ TSP และ PM-10 เดือนละ 1 ครั้ง ตลอดระยะเวลาการก่อสร้าง ผลการตรวจวัด พบว่า ทุกการตรวจวัดมีค่าอยู่ในเกณฑ์มาตรฐานกำหนด	ตารางที่ 3.2-2 ภาคผนวกที่ 3.1
	- ภายในพื้นที่อ่อนไหว (โรงเรียน ทหาร พลธิการ กรมทหาร พลธิการทหารบก)	- ฝุ่นละอองรวม เฉลี่ย 24 ชั่วโมง (TSP) - ฝุ่นละอองขนาดไม่เกิน 10 ไมครอน เฉลี่ย 24 ชั่วโมง (PM ₁₀)	- เดือนละ 1 ครั้ง ตลอดระยะเวลาการก่อสร้าง	- โครงการได้ดำเนินการติดตามตรวจสอบคุณภาพอากาศในบรรยากาศภายในพื้นที่โรงเรียนทหาร พลธิการ กรมทหาร พลธิการทหารบก โดยทำการตรวจวัดปริมาณ TSP และ PM-10 เดือนละ 1 ครั้ง ตลอดระยะเวลาการก่อสร้าง ผลการตรวจวัด พบว่า ทุกการตรวจวัดมีค่าอยู่ในเกณฑ์มาตรฐานกำหนด	ตารางที่ 3.2-6 ภาคผนวกที่ 3.1
	- ผู้พักอาศัยข้างเคียง พื้นที่ก่อสร้าง	- ความเสียหาย/ผลกระทบหรือเรื่องร้องเรียนจากผู้ที่ได้รับผลกระทบ	- ทุกวัน ตลอดระยะเวลาการก่อสร้าง	- โครงการจัดทำป้ายประชาสัมพันธ์ติดไว้หน้าโครงการ โดยระบุชื่อและเบอร์โทรศัพท์ของเจ้าหน้าที่โครงการ พร้อมทั้งมีการติดตั้งกล่องรับฟังความคิดเห็นไว้ด้านหน้าโครงการ เพื่อรับเรื่องร้องเรียนจากผู้ที่ได้รับผลกระทบ หากพบว่ามีเรื่องร้องเรียนเกิดขึ้นจะรีบดำเนินการตรวจสอบและแก้ไขปัญหาโดยทันที ปัจจุบันโครงการยังไม่ได้รับเรื่องร้องเรียนแต่อย่างใด	รูปที่ 3.1-1 ป้ายประชาสัมพันธ์โครงการ รูปที่ 3.1-2 กล่องรับความคิดเห็น

ตารางที่ 3.1 สรุปผลการปฏิบัติตามมาตรการติดตามตรวจสอบผลกระทบสิ่งแวดล้อม โครงการ Modiz Collection Bang Pho (โมดิซ คอลเลคชั่น บางโพ) บริษัท เอสเททคิว จำกัด

คุณภาพสิ่งแวดล้อม	ตำแหน่งตรวจวัด	ดัชนีตรวจวัด	ความถี่ในการตรวจสอบ	รายละเอียดการดำเนินการ	หลักฐานและเอกสารอ้างอิง
1.2 มลพิษทางอากาศ	- ภายในพื้นที่โครงการ	- ปริมาณก๊าซคาร์บอนมอนอกไซด์ (CO) - ปริมาณสารประกอบไฮโดรคาร์บอน (HC) - ปริมาณก๊าซไนโตรเจนไดออกไซด์ (NO ₂) - ก๊าซซัลเฟอร์ไดออกไซด์ (SO ₂)	-เดือนละ 1 ครั้ง ตลอดระยะเวลาการก่อสร้าง	- โครงการได้ดำเนินการติดตามตรวจสอบคุณภาพมลพิษทางอากาศ ภายในพื้นที่ก่อสร้างโครงการ โดยทำการตรวจวัดปริมาณ CO, HC, NO ₂ และ SO ₂ ทำการตรวจวัด เดือนละ 1 ครั้ง ตลอดระยะเวลาการก่อสร้าง ผลการตรวจวัด พบว่า ทุกรายการตรวจวัด มีค่าอยู่ในเกณฑ์มาตรฐานกำหนด	ตารางที่ 3.2-3 – 3.2-5 ภาคผนวกที่ 3.1
	- ภายในพื้นที่อ่อนไหว (โรงเรียน ทหาร พลธิการ กรมทหาร พลธิการทหารบก)	- ปริมาณก๊าซคาร์บอนมอนอกไซด์ (CO) - ปริมาณสารประกอบไฮโดรคาร์บอน (HC) - ปริมาณก๊าซไนโตรเจนไดออกไซด์ (NO ₂) - ก๊าซซัลเฟอร์ไดออกไซด์ (SO ₂)	-เดือนละ 1 ครั้ง ตลอดระยะเวลาการก่อสร้าง	- โครงการได้ดำเนินการติดตามตรวจสอบคุณภาพมลพิษทางอากาศ ภายในพื้นที่โรงเรียนทหาร พลธิการ กรมทหาร พลธิการทหารบก โดยทำการตรวจวัด ปริมาณ CO, HC, NO ₂ และ SO ₂ ทำการตรวจวัด เดือนละ 1 ครั้ง ตลอดระยะเวลาการก่อสร้าง ผลการตรวจวัด พบว่า ทุกรายการตรวจวัด มีค่าอยู่ในเกณฑ์มาตรฐานกำหนด	ตารางที่ 3.2-7 – 3.2-9 ภาคผนวกที่ 3.1

ตารางที่ 3.1 สรุปผลการปฏิบัติตามมาตรการติดตามตรวจสอบผลกระทบสิ่งแวดล้อม โครงการ Modiz Collection Bang Pho (โมดิซ คอลเลคชั่น บางโพ) บริษัท เอสเตทคิว จำกัด

คุณภาพสิ่งแวดล้อม	ตำแหน่งตรวจวัด	ดัชนีตรวจวัด	ความถี่ในการตรวจสอบ	รายละเอียดการดำเนินการ	หลักฐานและเอกสารอ้างอิง
2. เสียง	- ภายในพื้นที่โครงการ	- ระดับเสียงเฉลี่ย 24 ชั่วโมง (L_{eq} 24 hour) - ระดับเสียงสูงสุด (L_{max}) - ระดับเสียงรบกวน	- ทุกวันที่มีการก่อสร้าง ฐานรากและรายงานผล การตรวจวัดทุกสัปดาห์ หลังจากนั้นตรวจวัดเดือน ละ 1 ครั้ง ตลอดระยะเวลา การก่อสร้าง	- โครงการได้ทำการตรวจวัด ระดับเสียงเฉลี่ย 24 ชั่วโมง (L_{eq} 24 hr), ระดับเสียงสูงสุด (L_{max}) และเสียงรบกวน เดือนละ 1 ครั้ง ตลอดระยะเวลาการก่อสร้าง บริเวณพื้นที่โครงการเรียบร้อยแล้ว โดยทุกรายการตรวจวัดมีค่าอยู่ในเกณฑ์มาตรฐานที่กำหนด	ตารางที่ 3.3-2 ภาคผนวกที่ 3.2
	- ภายในพื้นที่อ่อนไหว (โรงเรียน ทหาร พลธิการ กรมทหาร พลธิการทหารบก)	- ระดับเสียงเฉลี่ย 24 ชั่วโมง (L_{eq} 24 hour) - ระดับเสียงสูงสุด (L_{max})	- เดือนละ 1 ครั้ง ตลอด ระยะเวลาการก่อสร้าง	- โครงการได้ทำการตรวจวัด ระดับเสียงเฉลี่ย 24 ชั่วโมง (L_{eq} 24 hr), ระดับเสียงสูงสุด (L_{max}) โดยตรวจวัดเดือนละ 1 ครั้ง ตลอดระยะเวลาการก่อสร้าง บริเวณพื้นที่โรงเรียนทหารพลธิการ กรมทหารพลธิการทหารบกเรียบร้อยแล้ว โดยทุกรายการตรวจวัดมีค่าอยู่ในเกณฑ์มาตรฐานที่กำหนด	ตารางที่ 3.3-3 ภาคผนวกที่ 3.2
	- ผู้พักอาศัยข้างเคียง พื้นที่ก่อสร้าง	- ความเสียหาย/ผลกระทบหรือเรื่อง ร้องเรียนจากผู้ที่ได้รับผลกระทบ	- ทุกวัน ตลอดระยะเวลา การก่อสร้าง	- โครงการจัดทำป้ายประชาสัมพันธ์ชี้แจงโครงการ โดยระบุชื่อและเบอร์โทรศัพท์ของเจ้าหน้าที่โครงการ พร้อมทั้งมีการติดตั้งกล่องรับฟังความคิดเห็นไว้ด้านหน้าโครงการ เพื่อรับเรื่องร้องเรียนจากผู้ที่ได้รับผลกระทบ หากพบว่ามีเรื่องร้องเรียนเกิดขึ้นจะรีบดำเนินการตรวจสอบและแก้ไขปัญหาที่โดยทันที	รูปที่ 3.1-1 ป้ายประชาสัมพันธ์โครงการ รูปที่ 3.1-2 กล่องรับความคิดเห็น

ตารางที่ 3.1 สรุปผลการปฏิบัติตามมาตรการติดตามตรวจสอบผลกระทบสิ่งแวดล้อม โครงการ Modiz Collection Bang Pho (โมดิซ คอลเลคชั่น บางโพ) บริษัท เอสเตทคิว จำกัด

คุณภาพสิ่งแวดล้อม	ตำแหน่งตรวจวัด	ดัชนีตรวจวัด	ความถี่ในการตรวจสอบ	รายละเอียดการดำเนินการ	หลักฐานและเอกสารอ้างอิง
3. ความสั่นสะเทือน	- ภายในพื้นที่โครงการ	- ความสั่นสะเทือน	- ทุกวันที่มีการก่อสร้าง ฐานรากและรายงานผลการตรวจวัดทุกสัปดาห์ หลังจากนั้นตรวจวัดเดือนละ 1 ครั้ง ตลอดระยะเวลาการก่อสร้าง	- โครงการได้ดำเนินการตรวจวัดค่าความสั่นสะเทือนภายในพื้นที่โครงการ โดยตรวจวัดเดือนละ 1 ครั้ง ตลอดระยะเวลาการก่อสร้าง ผลการตรวจวัด พบว่าค่าความสั่นสะเทือนมีค่าอยู่ในเกณฑ์มาตรฐานกำหนด	ตารางที่ 3.4-2 ภาคผนวกที่ 3.3
	- ภายในพื้นที่อ่อนไหว (โรงเรียนทหาร พลธิการ กรมทหาร พลธิการทหารบก)	- ความเสียหาย/ผลกระทบหรือเรื่อง ร้องเรียนจากผู้ได้รับผลกระทบ	- ทุกวัน ตลอดระยะเวลา การก่อสร้าง	- ทางโครงการจัดให้มีเจ้าหน้าที่เข้าพบโรงเรียนทหาร พลธิการ กรมทหารพลธิการทหารบก ตลอด ระยะเวลาการก่อสร้าง เพื่อสอบถามถึงผลกระทบจาก การก่อสร้างโครงการ และมีการติดตั้งกล่องรับฟัง ความคิดเห็นบริเวณด้านหน้าโครงการเพื่อรับเรื่อง ร้องเรียนที่อาจเกิดขึ้น ปัจจุบันทางโครงการยังไม่ได้ รับการร้องเรียนจากโรงเรียนว่าได้รับความเดือดร้อน	รูปที่ 3.1-3 เจ้าหน้าที่ลงพื้นที่ สอบถามผลกระทบบ้านข้างเคียง รูปที่ 3.1-2 กล่องรับความคิดเห็น
	- ผู้พักอาศัยข้างเคียง พื้นที่ก่อสร้าง	- ความเสียหาย/ผลกระทบหรือเรื่อง ร้องเรียนจากผู้ได้รับผลกระทบ	- ทุกวัน ตลอดระยะเวลา การก่อสร้าง	- โครงการจัดทำป้ายประชาสัมพันธ์ไว้หน้าโครงการ โดยระบุชื่อและเบอร์โทรศัพท์ของเจ้าหน้าที่โครงการ พร้อมทั้งมีการติดตั้งกล่องรับฟังความคิดเห็นไว้ ด้านหน้าโครงการ เพื่อรับเรื่องร้องเรียนจากผู้ ที่ได้รับผลกระทบ ปัจจุบันทางโครงการยังไม่ได้รับการ ร้องเรียนจากผู้พักอาศัยข้างเคียงว่าได้รับความ เดือดร้อน	รูปที่ 3.1-1 ป้ายประชาสัมพันธ์ โครงการ รูปที่ 3.1-2 กล่องรับความคิดเห็น

ตารางที่ 3.1 สรุปผลการปฏิบัติตามมาตรการติดตามตรวจสอบผลกระทบสิ่งแวดล้อม โครงการ Modiz Collection Bang Pho (โมดิซ คอลเลกชั่น บางโพ) บริษัท เอสเตทคิว จำกัด

คุณภาพสิ่งแวดล้อม	ตำแหน่งตรวจวัด	ดัชนีตรวจวัด	ความถี่ในการตรวจสอบ	รายละเอียดการดำเนินการ	หลักฐานและเอกสารอ้างอิง
4. การพังทลายของดิน	- ภายในพื้นที่โครงการ	- สภาพสมบูรณ์ใช้งานได้ดี	- ทุกวันที่มีการก่อสร้างฐานราก ตลอดระยะเวลาการก่อสร้าง	- ในการก่อสร้างที่งานฐานรากที่ผ่านมา โครงการได้มีการตรวจสอบแนว Sheet Pile ป้องกันการพังทลายของดินให้มีสภาพสมบูรณ์ใช้งานได้ดี ทุกวันที่มีการก่อสร้างฐานราก ตลอดระยะเวลาการก่อสร้าง ปัจจุบันเดือนมกราคม - มิถุนายน 2565 โครงการได้ถอด Sheet Pile ออกเรียบร้อยแล้ว	-
	- ผู้พักอาศัยข้างเคียงพื้นที่ก่อสร้าง	- ความเสียหาย/ผลกระทบหรือเรื่องร้องเรียนจากผู้ได้รับผลกระทบ	- ทุกวัน ตลอดระยะเวลาการก่อสร้าง	- โครงการจัดทำป้ายประชาสัมพันธ์ติดไว้หน้าโครงการ โดยระบุชื่อและเบอร์โทรศัพท์ของเจ้าหน้าที่โครงการ พร้อมทั้งมีการติดตั้งกล่องรับฟังความคิดเห็นไว้ด้านหน้าโครงการ เพื่อรับเรื่องร้องเรียนจากผู้ได้รับผลกระทบ ปัจจุบันโครงการยังไม่ได้รับเรื่องร้องเรียนแต่อย่างใด	รูปที่ 3.1-1 ป้ายประชาสัมพันธ์โครงการ รูปที่ 3.1-2 กล่องรับความคิดเห็น
5. น้ำใต้	- เส้นท่อประปา	- การแตกรั่วซึมของท่อประปา	- เดือนละ 1 ครั้ง ตลอดระยะเวลาการก่อสร้าง	- โครงการจัดเจ้าหน้าที่ให้มีการตรวจสอบระบบท่อประปาและอุปกรณ์ภายในพื้นที่ก่อสร้างโครงการ จากการตรวจสอบพบว่าระบบท่อประปาอยู่ในสภาพพร้อมใช้งานกรณีที่พบการชำรุดหรือมีการรั่วไหลจะดำเนินการปรับปรุงแก้ไขทันที	-
	- ถังเก็บน้ำใช้	- ความสะอาด	- เดือนละ 1 ครั้ง ตลอดระยะเวลาการก่อสร้าง	- ปัจจุบันโครงการมีถังสำรองน้ำ จำนวน 6 ถัง ปริมาตร 3,000 ลบ.ม. ซึ่งในการใช้น้ำของโครงการ โครงการได้มีหมุนเวียนเปลี่ยนถ่ายน้ำเป็นประจำ	รูปที่ 3.1-12 ถังสำรองน้ำ

ตารางที่ 3.1 สรุปผลการปฏิบัติตามมาตรการติดตามตรวจสอบผลกระทบสิ่งแวดล้อม โครงการ Modiz Collection Bang Pho (โมดิซ คอลเลคชั่น บางโพ) บริษัท เอสเตทคิว จำกัด

คุณภาพสิ่งแวดล้อม	ตำแหน่งตรวจวัด	ดัชนีตรวจวัด	ความถี่ในการตรวจสอบ	รายละเอียดการดำเนินการ	หลักฐานและเอกสารอ้างอิง
6. น้ำเสีย	- ระบบบำบัดน้ำเสีย สำเร็จรูป	- ความเป็นกรดและด่าง (pH) - บีโอดี (BOD) - สารแขวนลอย (Suspended Solids) - ตะกอนหนัก (Settleable Solids) - ซัลไฟด์ (Sulfide) - ของแข็งละลาย (Total Dissolved Solids) - น้ำมันและไขมัน (Fat Oil and Grease) - ทีเคเอ็น (TKN) - Total Coliform Bacteria - Fecal Coliform Bacteria	- เดือนละ 1 ครั้ง ตลอด ระยะเวลาการก่อสร้าง	- โครงการได้ทำการตรวจวิเคราะห์คุณภาพน้ำ ได้แก่ pH, BOD, Suspended Solids, Sulfide, Total Dissolved Solids, Settleable Solids, Fat Oil and Grease TKN Total Coliform Bacteria และ Fecal Coliform Bacteria บริเวณบ่อกักน้ำภายในพื้นที่โครงการ โดยทำการตรวจวัด เดือนละ 1 ครั้ง ตลอดระยะเวลาก่อสร้าง	ตารางที่ 3.5-2 ภาคผนวกที่ 3.4
	- ผู้พักอาศัยข้างเคียง พื้นที่ก่อสร้าง	- ความเสียหาย/ผลกระทบหรือเรื่อง ร้องเรียนจากผู้ที่ได้รับผลกระทบ	- ทุกวัน ตลอดระยะเวลา ก่อสร้าง	- โครงการจัดทำป้ายประชาสัมพันธ์ติดไว้หน้า โครงการ โดยระบุชื่อและเบอร์โทรศัพท์ของ เจ้าหน้าที่โครงการ พร้อมทั้งมีการติดตั้งกล่องรับฟัง ความคิดเห็นไว้ด้านหน้าโครงการ เพื่อรับเรื่อง ร้องเรียนจากผู้ที่ได้รับผลกระทบ ปัจจุบันทาง โครงการยังไม่ได้รับการร้องเรียนจากผู้พักอาศัย ข้างเคียงว่าได้รับความเดือดร้อน	รูปที่ 3.1-1 ป้ายประชาสัมพันธ์ โครงการ รูปที่ 3.1-2 กล่องรับความ คิดเห็น

ตารางที่ 3.1 สรุปผลการปฏิบัติตามมาตรการติดตามตรวจสอบผลกระทบสิ่งแวดล้อม โครงการ Modiz Collection Bang Pho (โมดิซ คอลเลคชั่น บางโพ) บริษัท เอสเททคิว จำกัด

คุณภาพสิ่งแวดล้อม	ตำแหน่งตรวจวัด	ดัชนีตรวจวัด	ความถี่ในการตรวจสอบ	รายละเอียดการดำเนินการ	หลักฐานและเอกสารอ้างอิง
7. การระบายน้ำ	- ภายในพื้นที่โครงการ บ่อพักน้ำภายใน โครงการ	- การสะสมของตะกอนดินในบ่อพัก และท่อระบายน้ำ	- เดือนละ 1 ครั้ง ตลอด ระยะเวลาการก่อสร้าง	- โครงการได้มีการขุดลอกตะกอนดินในบ่อพักน้ำ โครงการเป็นประจำ อย่างน้อยเดือนละ 1 ครั้งตลอด ระยะเวลาการก่อสร้าง	-
8. การจัดการมูลฝอย	- ภายในพื้นที่โครงการ	- ปริมาณมูลฝอยตกค้าง - ความสะอาด	- ทุกวัน ตลอดระยะเวลา ก่อสร้าง	- โครงการจัดให้มีเจ้าหน้าที่ดูแลความสะอาดพื้นที่ โดยรอบจุดพักขยะเป็นประจำ เพื่อไม่ให้เกิดปัญหา กลิ่นรบกวน และทางโครงการได้ประสานงานให้ หน่วยงานเข้ามารับมูลฝอยไปกำจัดทุกวัน	-
	- ผู้พักอาศัยข้างเคียง พื้นที่ก่อสร้าง	- ความเสียหาย/ผลกระทบหรือเรื่อง ร้องเรียนจากผู้ที่ได้รับผลกระทบ	- ทุกวัน ตลอดระยะเวลา ก่อสร้าง	- โครงการจัดทำป้ายประชาสัมพันธ์ติดไว้หน้า โครงการ โดยระบุชื่อและเบอร์โทรศัพท์ของ เจ้าหน้าที่โครงการ พร้อมทั้งมีการติดตั้งกล่องรับฟัง ความคิดเห็นไว้ด้านหน้าโครงการ เพื่อรับเรื่อง ร้องเรียนจากผู้ที่ได้รับผลกระทบ ปัจจุบันทาง โครงการยังไม่ได้รับการร้องเรียนจากผู้พักอาศัย ข้างเคียงว่าได้รับความเดือดร้อน	รูปที่ 3.1-1 ป้ายประชาสัมพันธ์ โครงการ รูปที่ 3.1-2 กล่องรับความคิดเห็น

ตารางที่ 3.1 สรุปผลการปฏิบัติตามมาตรการติดตามตรวจสอบผลกระทบสิ่งแวดล้อม โครงการ Modiz Collection Bang Pho (โมดิซ คอลเลคชั่น บางโพ) บริษัท เอสเตทคิว จำกัด

คุณภาพสิ่งแวดล้อม	ตำแหน่งตรวจวัด	ดัชนีตรวจวัด	ความถี่ในการตรวจสอบ	รายละเอียดการดำเนินการ	หลักฐานและเอกสารอ้างอิง
9. การจัดการเศษวัสดุ ก่อสร้าง	- ภายในพื้นที่โครงการ	- ชนิด ปริมาณ น้ำหนัก และการ จัดการเศษวัสดุจากการก่อสร้าง	- เดือนละ 1 ครั้ง ตลอด ระยะเวลาการก่อสร้าง	- ปัจจุบัน (เดือนมกราคม - มิถุนายน 2565) โครงการ ได้นำเศษวัสดุทั้งหมดกลับไปใช้ที่โรงกลึงของบริษัท ซึ่งไม่มีการนำเศษวัสดุไปทิ้งในพื้นที่สาธารณะแต่ อย่างใด	-
10. ระบบไฟฟ้า	- อุปกรณ์ไฟฟ้า	- สภาพพร้อมใช้งาน - อายุการใช้งาน	- เดือนละ 1 ครั้ง ตลอด ระยะเวลาการก่อสร้าง	- โครงการจัดให้มีเจ้าหน้าที่ตรวจสอบอายุการใช้งาน ของอุปกรณ์ไฟฟ้าและตรวจสอบสภาพอุปกรณ์ ไฟฟ้าเพื่อให้อยู่ในสภาพพร้อมใช้งานอย่างสม่ำเสมอ อย่างน้อยเดือนละ 1 ครั้ง	รูปที่ 3.1-14 เจ้าหน้าที่ตรวจสอบ อุปกรณ์ไฟฟ้า
11. การป้องกันอัคคีภัย	- ถังดับเพลิง	- สภาพพร้อมใช้งาน - อายุการใช้งาน	- เดือนละ 1 ครั้ง ตลอด ระยะเวลาการก่อสร้าง	- โครงการจัดให้มีเจ้าหน้าที่ตรวจสอบอายุการใช้งาน ของถังดับเพลิงและตรวจสอบสภาพถังดับเพลิง เพื่อให้อยู่ในสภาพพร้อมใช้งานอย่างสม่ำเสมออย่าง น้อยเดือนละ 1 ครั้ง	รูป 3.1-5 ถังดับเพลิง
	- ป้ายและเครื่องหมาย แสดงการหนีไฟ และ แผนผังเส้นทางหนีไฟ	- สภาพดี มองเห็นได้ชัดเจนและไม่ ลบลือน	- เดือนละ 1 ครั้ง ตลอด ระยะเวลาการก่อสร้าง	- ปัจจุบัน (เดือนมกราคม - มิถุนายน 2565) โครงการ อยู่ในช่วงดำเนินการจัดทำป้ายและเครื่องหมาย แสดงการหนีไฟ และแผนผังเส้นทางหนีไฟ ทั้งนี้ โครงการได้จัดให้มีจุดรวมพล ที่สามารถมองเห็นได้ อย่างชัดเจน พร้อมทั้งจัดให้มีถังดับเพลิงทุกชั้นที่มี การก่อสร้าง	รูปที่ 3.1-6 ป้ายจุดรวมพล

ตารางที่ 3.1 สรุปผลการปฏิบัติตามมาตรการติดตามตรวจสอบผลกระทบสิ่งแวดล้อม โครงการ Modiz Collection Bang Pho (โมดิซ คอลเลคชั่น บางโพ) บริษัท เอสเททคิว จำกัด

คุณภาพสิ่งแวดล้อม	ตำแหน่งตรวจวัด	ดัชนีตรวจวัด	ความถี่ในการตรวจสอบ	รายละเอียดการดำเนินการ	หลักฐานและเอกสารอ้างอิง
12. การจราจร	- ภายในพื้นที่โครงการ (ป้ายชื่อโครงการ และป้ายทิศทางการจราจรต่างๆ)	- สภาพดี มองเห็นได้ชัดเจนและไม่ลบลื่น		- โครงการได้ติดป้ายชื่อโครงการ และมีป้ายลูกศรแสดงทิศทางการเข้า-ออก ของโครงการ ที่มีสภาพดี และมองเห็นได้ชัดเจน	รูปที่ 3.1-1 ป้ายประชาสัมพันธ์โครงการ รูปที่ 3.1-13 ป้ายทิศทางการเข้า-ออกโครงการ
	- ผู้พักอาศัยข้างเคียงพื้นที่ก่อสร้าง	- ความเสียหาย/ผลกระทบหรือเรื่องร้องเรียนจากผู้ที่ได้รับผลกระทบ	- ทุกวัน ตลอดระยะเวลาก่อสร้าง	- โครงการจัดทำป้ายประชาสัมพันธ์ติดไว้หน้าโครงการ โดยระบุชื่อและเบอร์โทรศัพท์ของเจ้าหน้าที่โครงการ พร้อมทั้งมีการติดตั้งกล่องรับฟังความคิดเห็นไว้ด้านหน้าโครงการ เพื่อรับเรื่องร้องเรียนจากผู้ที่ได้รับผลกระทบ ปัจจุบันทางโครงการ ยังไม่ได้รับการร้องเรียนจากผู้พักอาศัยข้างเคียงว่าได้รับความเดือดร้อน	รูปที่ 3.1-1 ป้ายประชาสัมพันธ์โครงการ รูปที่ 3.1-2 กล่องรับความคิดเห็น
13. ความปลอดภัย	- ภายในพื้นที่โครงการ	- สภาพพร้อมใช้งานของเครื่องจักรอุปกรณ์	- ทุกวัน ตลอดระยะเวลาก่อสร้าง	- โครงการได้จัดให้มีเจ้าหน้าที่ทำการบำรุงรักษาเครื่องจักรเป็นประจำทุกเดือน และตรวจสอบเครื่องจักรเป็นประจำทุกวันก่อนการใช้งาน	รูปที่ 3.1-9 เจ้าหน้าที่ตรวจสอบเครื่องจักร
		- สภาพความสมบูรณ์ของรั้วผ้าใบทึบ และ Chain Link	- ตลอดระยะเวลาการก่อสร้าง	- โครงการได้มีการตรวจสอบสภาพความสมบูรณ์ของผ้าใบ Mesh Sheet เป็นประจำอย่างน้อยเดือนละ 1 ครั้ง เพื่อป้องกันชำรุดเสียหายของผ้าใบ Mesh Sheet	รูปที่ 3.1-15 ผ้าใบ Mesh Sheet

ตารางที่ 3.1 สรุปผลการปฏิบัติตามมาตรการติดตามตรวจสอบผลกระทบสิ่งแวดล้อม โครงการ Modiz Collection Bang Pho (โมดิซ คอลเลกชั่น บางโพ) บริษัท เอสเททคิว จำกัด

คุณภาพสิ่งแวดล้อม	ตำแหน่งตรวจวัด	ดัชนีตรวจวัด	ความถี่ในการตรวจสอบ	รายละเอียดการดำเนินการ	หลักฐานและเอกสารอ้างอิง
13. ความปลอดภัย (ต่อ)		- สภาพความสมบูรณ์ของโทรทัศน์วงจรปิด (CCTV System)	- เดือนละ 1 ครั้ง ตลอดระยะเวลาการก่อสร้าง	- โครงการได้จัดให้มีเจ้าหน้าที่ตรวจสอบความสมบูรณ์ของโทรทัศน์วงจรปิด (CCTV System) อย่างสม่ำเสมออย่างน้อยเดือนละ 1 ครั้ง	รูปที่ 3.1-7 ห้องควบคุมกล้องวงจรปิด
	- เครื่องจักรอุปกรณ์	- ตรวจสอบตามชนิดของอุปกรณ์	- เดือนละ 1 ครั้ง ตลอดระยะเวลาการก่อสร้าง	- โครงการได้จัดให้มีเจ้าหน้าที่ทำการบำรุงรักษาเครื่องจักรเป็นประจำทุกเดือน และตรวจสอบเครื่องจักรเป็นประจำทุกวันก่อนการใช้งาน	รูปที่ 3.1-9 เจ้าหน้าที่ตรวจสอบเครื่องจักร
	- ป้ายแนะนำการทำงาน	- สภาพดี มองเห็นชัดเจน และไม่ลบลือน	- เดือนละ 1 ครั้ง ตลอดระยะเวลาการก่อสร้าง	- โครงการได้จัดให้มีเจ้าหน้าที่ตรวจสอบป้ายแนะนำการใช้งานของเครื่องจักรและอุปกรณ์ต่าง ๆ ให้มีสภาพดี มองเห็นชัดเจน และไม่ลบลือนอย่างสม่ำเสมอ อย่างน้อยเดือนละ 1 ครั้ง ตลอดระยะเวลาการก่อสร้าง	รูปที่ 3.1-8 ป้ายแนะนำการใช้งาน
	- คนงานก่อสร้าง	- การเป็นพาหะนำโรค อาทิ โรคเท้าช้าง ไข้มาลาเรีย เป็นต้น	- ก่อนเข้ารับเข้าทำงาน ทุกครั้ง และหลังรับเข้าทำงาน ทุก 6 เดือน	- คนงานก่อสร้างของโครงการได้มีการตรวจการเป็นพาหะนำโรค อาทิ โรคเท้าช้าง โรคเรื้อน และโรคซิฟิลิส เป็นต้น ก่อนรับเข้าทำงาน ซึ่งผลการตรวจไม่พบคนงานที่เป็นโรสดังกล่าว	-

ตารางที่ 3.1 สรุปผลการปฏิบัติตามมาตรการติดตามตรวจสอบผลกระทบสิ่งแวดล้อม โครงการ Modiz Collection Bang Pho (โมดิซ คอลเลคชั่น บางโพ) บริษัท เอสเททคิว จำกัด

คุณภาพสิ่งแวดล้อม	ตำแหน่งตรวจวัด	ดัชนีตรวจวัด	ความถี่ในการตรวจสอบ	รายละเอียดการดำเนินการ	หลักฐานและเอกสารอ้างอิง
13. ความปลอดภัย (ต่อ)	- คนงานก่อสร้าง	- สถิติการเกิดอุบัติเหตุ สาเหตุ ลักษณะการเกิด ผลที่เกิด และวิธีการ	- ตลอดระยะเวลาการก่อสร้าง	- โครงการจัดให้มีการบันทึก และรายงานสถิติการเกิดอุบัติเหตุในพื้นที่โครงการตลอดระยะเวลาการก่อสร้าง	รูปที่ 3.1-10 สถิติการเกิดอุบัติเหตุในพื้นที่โครงการ
		- ความรู้ความเข้าใจของคนงานในการใช้ เครื่องจักรอุปกรณ์	- เดือนละ 1 ครั้ง ตลอดระยะเวลาการก่อสร้าง	- โครงการจัดให้มีเจ้าหน้าที่คอยดูแลควบคุมงานก่อสร้าง และจัดอบรมให้ความรู้ความเข้าใจแก่คนงานในการทำงานและการใช้เครื่องจักรอุปกรณ์	รูปที่ 3.1-11 อบรมพนักงาน
	-ผู้พักอาศัยข้างเคียง พื้นที่ก่อสร้างโครงการ	-ความเสียหาย/ผลกระทบหรือเรื่องร้องเรียนจากผู้ที่ได้รับผลกระทบ	- ทุกวัน ตลอดระยะเวลาการก่อสร้าง	- โครงการจัดทำป้ายประชาสัมพันธ์ติดไว้หน้าโครงการ โดยระบุชื่อและเบอร์โทรศัพท์ของเจ้าหน้าที่โครงการ พร้อมทั้งมีการติดตั้งกล่องรับฟังความคิดเห็นไว้ด้านหน้าโครงการ เพื่อรับเรื่องร้องเรียนจากผู้ที่ได้รับผลกระทบ ปัจจุบันทางโครงการยังไม่ได้รับการร้องเรียนจากผู้พักอาศัยข้างเคียงว่าได้รับความเดือดร้อน	รูปที่ 3.1-1 ป้ายประชาสัมพันธ์โครงการ รูปที่ 3.1-2 กล่องรับความคิดเห็น
14.การรับเรื่องร้องเรียน	- ผู้พักอาศัยข้างเคียง พื้นที่ก่อสร้าง	-ประเมินเรื่องราวร้องทุกข์ ข้อเสนอแนะ และข้อคิดเห็นของผู้พักอาศัยข้างเคียงโครงการ	- ทุกวัน ตลอดระยะเวลาการก่อสร้าง	- ทางโครงการจัดให้มีเจ้าหน้าที่เข้าพบผู้พักอาศัยข้างเคียง ตลอดระยะเวลาการก่อสร้าง เพื่อสอบถามถึงผลกระทบจากการก่อสร้างโครงการ และมีการติดตั้งกล่องรับฟังความคิดเห็นบริเวณด้านหน้าโครงการเพื่อรับเรื่องร้องเรียนที่อาจเกิดขึ้น ปัจจุบันทางโครงการยังไม่ได้รับการร้องเรียนจากผู้พักอาศัยข้างเคียงว่าได้รับความเดือดร้อน	รูปที่ 3.1-1 ป้ายประชาสัมพันธ์โครงการ รูปที่ 3.1-2 กล่องรับความคิดเห็น รูปที่ 3.1-3 เจ้าหน้าที่ลงพื้นที่สอบถามผลกระทบบ้านข้างเคียง

ตารางที่ 3.1 สรุปผลการปฏิบัติตามมาตรการติดตามตรวจสอบผลกระทบสิ่งแวดล้อม โครงการ Modiz Collection Bang Pho (โมดิซ คอลเลกชั่น บางโพ) บริษัท เอสเตทคิว จำกัด

คุณภาพสิ่งแวดล้อม	ตำแหน่งตรวจวัด	ดัชนีตรวจวัด	ความถี่ในการตรวจสอบ	รายละเอียดการดำเนินการ	หลักฐานและเอกสารอ้างอิง
15. การศึกษาสภาพ เศรษฐกิจ และสังคม 15.1 การประชาสัมพันธ์ การก่อสร้างโครงการ	- ผู้พักอาศัยข้างเคียงใน ระยะพื้นที่ระยะประชิด และพื้นที่ ระยะ 100 เมตร จากขอบเขตที่ดิน โครงการ	- การรับทราบของผู้พักอาศัย ข้างเคียงในพื้นที่ระยะประชิด และ พื้นที่ระยะ 100 เมตร จากขอบเขต พื้นที่โครงการ ในเรื่องการจะ ดำเนินการก่อสร้างโครงการ	- ก่อนการดำเนินการ ก่อสร้าง อย่างน้อย 15 วัน	- ก่อนการก่อสร้าง โครงการได้จัดให้มีการ ประชาสัมพันธ์การก่อสร้างโครงการให้กับผู้พัก อาศัยข้างเคียงในพื้นที่ระยะประชิด และพื้นที่ระยะ 100 เมตร จากขอบเขตพื้นที่โครงการ ในเรื่องการ จะดำเนินการก่อสร้างโครงการ	-
15.2 การศึกษาสภาพ เศรษฐกิจและสังคม	- ผู้พักอาศัยข้างเคียงใน ระยะพื้นที่ระยะประชิด และพื้นที่ ระยะ 100 เมตร จากขอบเขตที่ดิน โครงการ พื้นที่อ่อนไหว และพื้นที่ในแนวเส้นทาง ขนส่งวัสดุและอุปกรณ์ ก่อสร้าง	สำรวจสภาพเศรษฐกิจสังคม และ ความคิดเห็นของประชาชน และ หน่วยงานที่เกี่ยวข้อง ดังนี้ - บ้าน/อาคารข้างเคียง - บ้าน/อาคารในระยะ 100 เมตร - พื้นที่อ่อนไหว - พื้นที่ตามแนวเส้นทางขนส่งและ อุปกรณ์ก่อสร้าง	- ปีละ 1 ครั้ง ตั้งแต่เริ่ม ก่อสร้างโครงการจนถึง ก่อนอนุญาตใช้อาคาร	- โครงการได้จัดให้มีเจ้าหน้าที่ทำการสำรวจสภาพ เศรษฐกิจสังคม และความคิดเห็นของประชาชน และหน่วยงานที่เกี่ยวข้อง โดยจะเริ่มทำการสำรวจ ประมาณเดือนพฤศจิกายน 2565 ได้แก่ - บ้าน/อาคารข้างเคียง - บ้าน/อาคารในระยะ 100 เมตร - พื้นที่อ่อนไหว - พื้นที่ตามแนวเส้นทางขนส่งและอุปกรณ์ก่อสร้าง	

หมายเหตุ : บริษัท เอสเตท คิว จำกัด ต้องนำเสนอรายงานผลการปฏิบัติตามมาตรการป้องกันและแก้ไขผลกระทบสิ่งแวดล้อมและมาตรการติดตามตรวจสอบผลกระทบสิ่งแวดล้อม เสนอรายงานต่อหน่วยงานที่เกี่ยวข้อง เป็นประจำทุก 6 เดือน



รูปที่ 3.1-1 ป้ายประชาสัมพันธ์โครงการ



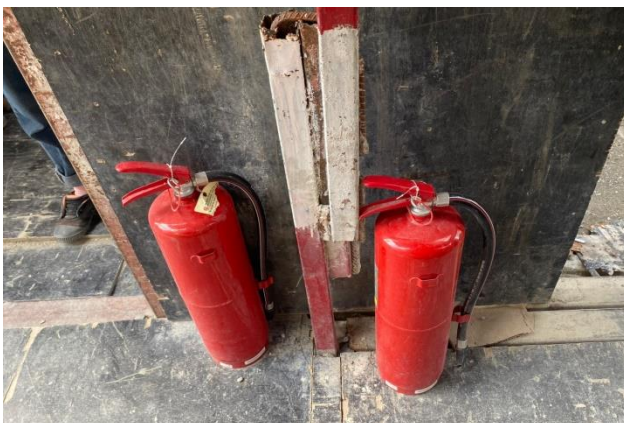
รูปที่ 3.1-2 กล่องรับความคิดเห็น



รูปที่ 3.1-3 เจ้าหน้าที่ลงพื้นที่สอบถามผลกระทบบ้านข้างเคียง



รูปที่ 3.1-4 เจ้าหน้าที่ทำความสะอาดรอบโครงการ



รูปที่ 3.1-5 ถังดับเพลิง



รูปที่ 3.1-6 ป้ายจุดรวมพล



รูปที่ 3.1-7 ห้องควบคุมกล้องวงจรปิด



รูปที่ 3.1-8 ป้ายแนะนำการใช้งาน



รูปที่ 3.1-9 เจ้าหน้าที่ตรวจสอบเครื่องจักร



รูปที่ 3.1-10 สถิติการเกิดอุบัติเหตุในพื้นที่โครงการ



รูปที่ 3.1-11 อบรมพนักงาน



รูปที่ 3.1-12 ถังสำรองน้ำ

	
<p>รูปที่ 3.1-13 ป้ายทิศทางการเข้า-ออกโครงการ</p>	<p>รูปที่ 3.1-14 เจ้าหน้าที่ตรวจสอบอุปกรณ์ไฟฟ้า</p>
	
<p>รูปที่ 3.1-15 ผ้าใบ Mesh Sheet</p>	

3.2 การตรวจวัดคุณภาพอากาศในบรรยากาศ

3.2.1 การตรวจวัดคุณภาพอากาศในบรรยากาศ

การตรวจวัดคุณภาพอากาศในบรรยากาศของโครงการ Modiz Collection Bang Pho (โมดิซ คอลเลคชั่น บางโพ) บริษัท เอสเตท คิว จำกัด ระหว่างเดือนมกราคม - มิถุนายน 2565 บริเวณพื้นที่โครงการ และพื้นที่อ่อนไหว (โรงเรียนทหารพลาธิการ กรมพลาธิการทหารบก) แผนที่แสดงจุดตรวจวัดคุณภาพอากาศในบรรยากาศ และรูปภาพการตรวจวัดคุณภาพอากาศในบรรยากาศ แสดงดังรูปที่ 3.2-1 – 3.2-3



รูปที่ 3.2-1 แผนที่แสดงจุดตรวจวัดคุณภาพอากาศในบรรยากาศ
บริเวณภายในพื้นที่โครงการ และพื้นที่อ่อนไหว (โรงเรียนทหารพลาธิการ กรมพลาธิการทหารบก)

	
รูปที่ 3.2-2 จุดตรวจวัดคุณภาพอากาศใน บรรยากาศทั่วไป บริเวณพื้นที่โครงการ	รูปที่ 3.2-3 จุดตรวจวัดคุณภาพอากาศใน บรรยากาศทั่วไป บริเวณพื้นที่อ่อนไหว (โรงเรียนทหารพลาธิการ กรมพลาธิการทหารบก)

3.2.2 วิธีการตรวจวัดคุณภาพอากาศในบรรยากาศ

การตรวจวัดคุณภาพอากาศในบรรยากาศ จะดำเนินการตามวิธีมาตรฐาน ของประกาศ
คณะกรรมการสิ่งแวดล้อมแห่งชาติ ฉบับที่ 10 (พ.ศ. 2538) ออกตามความในพระราชบัญญัติส่งเสริมและ
รักษาคุณภาพสิ่งแวดล้อมแห่งชาติ พ.ศ. 2535 เรื่อง กำหนดมาตรฐานคุณภาพอากาศในบรรยากาศโดยทั่วไป ,
ประกาศคณะกรรมการสิ่งแวดล้อมแห่งชาติ ฉบับที่ 12 พ.ศ. 2538 ออกตามความในพระราชบัญญัติส่งเสริมและ
รักษาคุณภาพสิ่งแวดล้อมแห่งชาติ พ.ศ. 2535 เรื่อง กำหนดมาตรฐานก๊าซซัลเฟอร์ไดออกไซด์ในบรรยากาศ
โดยทั่วไป ในเวลา 1 ชั่วโมง, ประกาศคณะกรรมการสิ่งแวดล้อมแห่งชาติ ฉบับที่ 21 พ.ศ. (2544) ออกตามความ
ในพระราชบัญญัติส่งเสริมและรักษาคุณภาพสิ่งแวดล้อมแห่งชาติ พ.ศ. 2535 เรื่อง กำหนดมาตรฐาน
ก๊าซซัลเฟอร์ไดออกไซด์ในบรรยากาศโดยทั่วไป ในเวลา 1 ชั่วโมง, ประกาศคณะกรรมการสิ่งแวดล้อมแห่งชาติ
ฉบับที่ 24 (พ.ศ. 2547) เรื่อง กำหนดมาตรฐานคุณภาพอากาศในบรรยากาศโดยทั่วไป และประกาศคณะกรรมการ
สิ่งแวดล้อมแห่งชาติ ฉบับที่ 33 (พ.ศ. 2552) เรื่อง กำหนดมาตรฐานก๊าซไนโตรเจนไดออกไซด์ในบรรยากาศ
โดยทั่วไป และตามวิธีการสากลที่ยอมรับทั่วไป คือ U.S.EPA หรือ APHA Intersociety Committee; Method
of Air Sampling and Analysis รายละเอียดดังตารางที่ 3.2-1

ตารางที่ 3.2-1 รายละเอียดวิธีการตรวจวัดคุณภาพอากาศในบรรยากาศ

ลำดับที่	ดัชนีคุณภาพอากาศ	วิธีการเก็บตัวอย่าง	วิธีวิเคราะห์
1	ฝุ่นละอองรวมขนาดไม่เกิน 100 ไมครอน (TSP)	TSP High Volume Air Sampling	Gravimetric Method
2	ฝุ่นละอองขนาดไม่เกิน 10 ไมครอน (PM ₁₀)	PM-10 High – Volume Air Sampling	Gravimetric Method
3	ก๊าซคาร์บอนมอนอกไซด์ (CO)	Sampling Bag	Non-Dispersive Infrared Method
4	ก๊าซไฮโดรคาร์บอน (HC)	Sampling Bag	Flam Ionization Detector
5	ก๊าซไนโตรเจนไดออกไซด์ (NO ₂)	NO/NO ₂ /NO _x Analyzer	Chemiluminescence Method
6	ก๊าซซัลเฟอร์ไดออกไซด์ (SO ₂)	SO ₂ - Analyzer	UV-Fluorescence Method

3.2.3 ผลการตรวจวัดคุณภาพอากาศในบรรยากาศ

ผลการตรวจวัดคุณภาพอากาศในบรรยากาศของ โครงการ Modiz Collection BangPho (โมดิซ คอลเลคชั่น บางโพ) บริษัท เอสเตท คิว จำกัด บริเวณพื้นที่โครงการ และบริเวณพื้นที่อ่อนไหว (โรงเรียนทหารพลาธิการ กรมพลาธิการทหารบก) ผลการตรวจวัดระหว่างเดือนมกราคม - มิถุนายน 2565 แสดงดังตารางที่ 3.2-2 – 3.2-9 และกราฟแสดงผลการตรวจวัดคุณภาพอากาศในบรรยากาศ แสดงดังรูปที่ 3.2-4 – 3.2-11

ตารางที่ 3.2-2 ผลการตรวจวัดคุณภาพอากาศในบรรยากาศ (ฝุ่นละอองรวม เฉลี่ย 24 ชั่วโมงและฝุ่นละออง- ขนาดไม่เกิน 10 ไมครอน เฉลี่ย 24 ชั่วโมง) บริเวณพื้นที่โครงการ

โครงการ Modiz Collection Bang Pho (โมดิซ คอลเลคชั่น บางโพ) บริษัท เอสเตท คิว จำกัด

จัดทำรายงานโดย บริษัท บลูเวิร์ค ดีไซน์ แอนด์ คอนซัลแตนท์ จำกัด ช่วงเวลาตรวจวัด เดือนมกราคม - มิถุนายน 2565

ตำแหน่งพิกัดของสถานีตรวจวัด : บริเวณพื้นที่โครงการ ตำแหน่งพิกัด UTM ของสถานีตรวจวัด : 47P 664452 m E 1526774 m N

รุ่นของเครื่องมือตรวจวิเคราะห์ (Analyzer Model และ Serial No) : High Volume Air Sampler with Recorder

รุ่นของอุปกรณ์สอบเทียบ (Calibrator Model และ Serial No.) : TISCH Environmental Model TE-5025A Serial 2067

วันที่ตรวจรับรอง (Certified Date) : วันที่ 11 มกราคม พ.ศ. 2564

ตำแหน่งตรวจวัด	วันที่ตรวจวัด	ฝุ่นละอองรวม เฉลี่ย 24 ชั่วโมง (มิลลิกรัมต่อลูกบาศก์เมตร)	ฝุ่นละอองขนาดไม่เกิน 10 ไมครอน เฉลี่ย 24 ชั่วโมง (มิลลิกรัมต่อลูกบาศก์เมตร)
บริเวณพื้นที่โครงการ	18 – 19 ม.ค. 65	0.106	0.070
	16 – 17 ก.พ. 65	0.151	0.086
	14 – 15 มี.ค. 65	0.148	0.083
	26 – 27 เม.ย. 65	0.066	0.136
	23 – 24 พ.ค. 65	0.072	0.062
	14 – 15 มิ.ย. 65	0.058	0.027
ค่าต่ำสุด - ค่าสูงสุด		0.058 – 0.151	0.027 – 0.136
ค่ามาตรฐาน		$\leq 0.33^{/1}$	$\leq 0.12^{/1}$

มาตรฐาน ^{/1} = ประกาศคณะกรรมการสิ่งแวดล้อมแห่งชาติ ฉบับที่ 24 พ.ศ. 2547 เรื่อง กำหนดมาตรฐานคุณภาพอากาศในบรรยากาศ
โดยทั่วไป

ชื่อผู้วิเคราะห์ นางสาวพรพรรณ นันทวรรธน์

เลขทะเบียนผู้วิเคราะห์ ว-118-จ-9083

ชื่อผู้ตรวจสอบ/ควบคุม นายสุรภกิจ ด่านชลวิจิตร

ชื่อบริษัทผู้ตรวจวัด บริษัท เอ็นไวแล็บ จำกัด

เบอร์โทรศัพท์ 02-802-3577-8

ตารางที่ 3.2-3 ผลการตรวจวัดคุณภาพอากาศในบรรยากาศ (ก๊าซคาร์บอนมอนอกไซด์, ก๊าซไนโตรเจนไดออกไซด์) บริเวณพื้นที่โครงการ

โครงการ Modiz Collection Bang Pho (โมดิซ คอลเลคชั่น บางโพ) บริษัท เอสเตท คิว จำกัด

จัดทำรายงานโดย บริษัท บลูเวิร์ค ดีไซน์ แอนด์ คอนซัลแตนท์ จำกัด ช่วงเวลาตรวจวัด เดือนมกราคม - มิถุนายน 2565

ตำแหน่งพิกัดของสถานีตรวจวัด : บริเวณพื้นที่โครงการ

ตำแหน่งพิกัด UTM ของสถานีตรวจวัด : 47P 664452 m E 1526774 m N

รุ่นของเครื่องมือตรวจวิเคราะห์ (Analyzer Model และ Serial No.) : Sampling Bag

รุ่นของอุปกรณ์สอบเทียบ (Calibrator Model และ Serial No.) : TISCH Environmental Model TE-5025A Serial 2067

วันที่ตรวจรับรอง (Certified Date) : วันที่ 11 มกราคม พ.ศ. 2564

ตำแหน่งที่ตรวจวัด	วันที่ตรวจวัด	ก๊าซคาร์บอนมอนอกไซด์ (CO) เฉลี่ย 1 ชั่วโมง	ก๊าซไนโตรเจนไดออกไซด์ (ppm)
พื้นที่โครงการ	18 – 19 ม.ค. 65	0.82	3.96
	16 – 17 ก.พ. 65	0.59	3.56
	14 – 15 มี.ค. 65	0.54	3.54
	26 – 27 เม.ย. 65	0.58	3.65
	23 – 24 พ.ค. 65	0.62	3.71
	14 – 15 มิ.ย. 65	0.44	3.20
ค่าต่ำสุด - ค่าสูงสุด		0.44 – 0.82	3.20 – 3.96
ค่ามาตรฐาน 1 ชั่วโมง		$\leq 30^{/1}$	-

มาตรฐาน ^{/1} = ประกาศคณะกรรมการสิ่งแวดล้อมแห่งชาติ ฉบับที่ 10 พ.ศ. 2538 เรื่อง กำหนดมาตรฐานคุณภาพอากาศในบรรยากาศโดยทั่วไป

ชื่อผู้วิเคราะห์ นางสาวพรพรรณ นันทวรรตน์

เลขทะเบียนผู้วิเคราะห์ ว-118-จ-9083

ชื่อผู้ตรวจสอบ/ควบคุม นายสุรภกิจ ด้านชลวิจิตร

ชื่อบริษัทผู้ตรวจวัด บริษัท เอ็นไวแล็บ จำกัด

เบอร์โทรศัพท์ 02-802-3577-8

หมายเหตุ ก๊าซไนโตรเจนไดออกไซด์ยังไม่มีค่ามาตรฐานกำหนด

ตารางที่ 3.2-4 ผลการตรวจวัดคุณภาพอากาศในบรรยากาศ (ก๊าซไนโตรเจนไดออกไซด์) บริเวณพื้นที่โครงการ

โครงการ Modiz Collection Bang Pho (โมดิซ คอลเลคชั่น บางโพ) บริษัท เอสเตท คิว จำกัด

จัดทำรายงานโดย บริษัท บลูเวิร์ค ดีไซน์ แอนด์ คอนซัลแตนท์ จำกัด ช่วงเวลาตรวจวัด : เดือนมกราคม - มิถุนายน 2565

ตำแหน่งพิกัดของสถานีตรวจวัด : บริเวณพื้นที่โครงการ

ตำแหน่งพิกัด UTM ของสถานีตรวจวัด : 47P 664452 m E 1526774 m N

รุ่นของเครื่องมือตรวจวิเคราะห์ (Analyzer Model และ Serial No) : NOX Chemiluminescence Analyzer Thermo Model 42C S/N 8328

รุ่นของอุปกรณ์สอบเทียบ (Calibrator Model และ Serial No.) : Dilutor Model ESA MGC101 S/N 792

ความเข้มข้นที่ทำการสอบเทียบ (Concentration <ppm>) : 44.68 ppm

เวลา	ก๊าซไนโตรเจนไดออกไซด์ พื้นที่โครงการ (ppm)					
	18-19 ม.ค. 65	16-17 ก.พ. 65	14-15 มี.ค. 65	26-27 เม.ย. 65	23-24 พ.ค. 65	14-15 มิ.ย. 65
14:00 – 15:00	0.0124	0.0145	0.0134	0.0140	0.0147	0.0130
15:00 – 16:00	0.0120	0.0138	0.0150	0.0144	0.0143	0.0134
16:00 – 17:00	0.0114	0.0146	0.0139	0.0133	0.0158	0.0150
17:00 – 18:00	0.0098	0.0147	0.0138	0.0136	0.0159	0.0143
18:00 – 19:00	0.0095	0.0140	0.0132	0.0142	0.0120	0.0149
19:00 – 20:00	0.0084	0.0140	0.0139	0.0123	0.0127	0.0133
20:00 – 21:00	0.0090	0.0131	0.0130	0.0110	0.0130	0.0130
21:00 – 22:00	0.0086	0.0101	0.0142	0.0118	0.0138	0.0129
22:00 – 23:00	0.0088	0.0121	0.0144	0.0104	0.0139	0.0119
23:00 – 00:00	0.0072	0.0124	0.0145	0.0125	0.0123	0.0118
00:00 – 01:00	0.0074	0.0108	0.0102	0.0110	0.0134	0.0125
01:00 – 02:00	0.0080	0.0118	0.0129	0.0117	0.0124	0.0110
02:00 – 03:00	0.0086	0.0123	0.0118	0.0100	0.0128	0.0116
03:00 – 04:00	0.0090	0.0124	0.0105	0.0103	0.0124	0.0108
04:00 – 05:00	0.0099	0.0109	0.0113	0.0110	0.0130	0.0115
05:00 – 06:00	0.0115	0.0130	0.0108	0.0125	0.0124	0.0127
06:00 – 07:00	0.0109	0.0107	0.0121	0.0101	0.0129	0.0124
07:00 – 08:00	0.0112	0.0142	0.0108	0.0141	0.0133	0.0134
08:00 – 09:00	0.0129	0.0147	0.0130	0.0135	0.0156	0.0147
09:00 – 10:00	0.0112	0.0147	0.0107	0.0141	0.0152	0.0135
10:00 – 11:00	0.0129	0.0139	0.0140	0.0136	0.0152	0.0137
11:00 – 12:00	0.0125	0.0141	0.0133	0.0139	0.0145	0.0131
12:00 – 13:00	0.0115	0.0148	0.0132	0.0148	0.0155	0.0140
13:00 – 14:00	0.0119	0.0138	0.0144	0.0145	0.0148	0.0138
ค่าเฉลี่ย 24 ชั่วโมง	0.0104	0.0131	0.0128	0.0126	0.0139	0.0130
ค่าต่ำสุด - ค่าสูงสุด	0.0072-0.0135	0.0101-0.0147	0.0102-0.0150	0.0100-0.0148	0.0120-0.0159	0.0108-0.0150
ค่ามาตรฐานในเวลา 1 ชั่วโมง	$\leq 0.17^{/2}$					
ค่ามาตรฐานในเวลา 24 ชั่วโมง	-					

มาตรฐาน ^{/2} = ประกาศคณะกรรมการสิ่งแวดล้อมแห่งชาติ ฉบับที่ 33 พ.ศ. 2552 เรื่อง กำหนดมาตรฐานค่าก๊าซไนโตรเจนไดออกไซด์ใน
บรรยากาศโดยทั่วไป

ชื่อผู้วิเคราะห์ นางสาวพรพรรณ นันทวรรธน์

เลขทะเบียนผู้วิเคราะห์ ว-118-จ-9083

ชื่อผู้ตรวจสอบ/ควบคุม นายสุรกิจ ด้านชลวิจิตร

ชื่อบริษัทผู้ตรวจวัด บริษัท เอ็นไวแล็บ จำกัด

เบอร์โทรศัพท์ 02-802-3577-8

ตารางที่ 3.2-5 ผลการตรวจวัดคุณภาพอากาศในบรรยากาศ (ก๊าซซัลเฟอร์ไดออกไซด์) บริเวณพื้นที่โครงการ

โครงการ Modiz Collection Bang Pho (โมดิซ คอลเลคชั่น บางโพ) บริษัท เอสเตท คิว จำกัด

จัดทำรายงานโดย บริษัท บลูเวิร์ค ดีไซน์ แอนด์ คอนซัลแตนท์ จำกัด

ช่วงเวลาตรวจวัด เดือนมกราคม - มิถุนายน 2565

ตำแหน่งพิกัดของสถานีตรวจวัด : บริเวณพื้นที่โครงการ

ตำแหน่งพิกัด UTM ของสถานีตรวจวัด : 47P 664452 m E 1526774 m N

รุ่นของเครื่องมือตรวจวิเคราะห์ (Analyzer Model และ Serial No) :

SO2 UV-Fluorescence Analyzer Thermo Model 43C S/N 3362

รุ่นของอุปกรณ์สอบเทียบ (Calibrator Model และ Serial No.) : Dilutor Model ESA MGC101 S/N 792

ความเข้มข้นที่ทำการสอบเทียบ (Concentration <ppm>): 45.34 ppm

เวลา	ก๊าซซัลเฟอร์ไดออกไซด์ พื้นที่โครงการ (ppm)					
	18-19 ม.ค. 65	16-17 ก.พ. 65	14-15 มี.ค. 65	26-27 เม.ย. 65	23-24 พ.ค. 65	14-15 มิ.ย. 65
14:00 – 15:00	0.0035	0.0069	0.0079	0.0059	0.0068	0.0071
15:00 – 16:00	0.0024	0.0080	0.0068	0.0061	0.0075	0.0070
16:00 – 17:00	0.0020	0.0072	0.0069	0.0079	0.0066	0.0090
17:00 – 18:00	0.0036	0.0070	0.0065	0.0064	0.0065	0.0071
18:00 – 19:00	0.0042	0.0077	0.0067	0.0070	0.0048	0.0079
19:00 – 20:00	0.0040	0.0061	0.0088	0.0075	0.0055	0.0066
20:00 – 21:00	0.0039	0.0069	0.0070	0.0059	0.0051	0.0077
21:00 – 22:00	0.0021	0.0046	0.0050	0.0057	0.0053	0.0056
22:00 – 23:00	0.0028	0.0057	0.0051	0.0047	0.0050	0.0042
23:00 – 00:00	0.0031	0.0048	0.0051	0.0050	0.0059	0.0050
00:00 – 01:00	0.0039	0.0042	0.0047	0.0038	0.0053	0.0046
01:00 – 02:00	0.0040	0.0044	0.0050	0.0053	0.0042	0.0053
02:00 – 03:00	0.0021	0.0053	0.0059	0.0058	0.0054	0.0054
03:00 – 04:00	0.0028	0.0051	0.0054	0.0056	0.0055	0.0057
04:00 – 05:00	0.0043	0.0055	0.0046	0.0045	0.0046	0.0058
05:00 – 06:00	0.0047	0.0055	0.0052	0.0043	0.0053	0.0042
06:00 – 07:00	0.0050	0.0041	0.0042	0.0038	0.0046	0.0053
07:00 – 08:00	0.0054	0.0085	0.0083	0.0064	0.0056	0.0061
08:00 – 09:00	0.0052	0.0088	0.0072	0.0085	0.0065	0.0062
09:00 – 10:00	0.0049	0.0086	0.0067	0.0068	0.0063	0.0085
10:00 – 11:00	0.0053	0.0075	0.0071	0.0066	0.0079	0.0062
11:00 – 12:00	0.0026	0.0070	0.0067	0.0070	0.0068	0.0073
12:00 – 13:00	0.0027	0.0073	0.0061	0.0070	0.0065	0.0065
13:00 – 14:00	0.0030	0.0076	0.0069	0.0065	0.0063	0.0072
ค่าเฉลี่ย 24 ชั่วโมง	0.0036	0.0064	0.0062	0.0060	0.0059	0.0063
ค่าต่ำสุด - ค่าสูงสุด	0.0020-0.0054	0.0041-0.0088	0.0042-0.0088	0.0038-0.0085	0.0042-0.0079	0.0042-0.0090
ค่ามาตรฐานในเวลา 1 ชั่วโมง	≤0.30 ³					
ค่ามาตรฐานในเวลา 24 ชั่วโมง	≤0.12 ⁴					

มาตรฐาน ³ = ประกาศคณะกรรมการสิ่งแวดล้อมแห่งชาติ ฉบับที่ 12 พ.ศ. 2538 และฉบับที่ 21 พ.ศ. 2544 เรื่อง กำหนดมาตรฐานค่าซัลเฟอร์ไดออกไซด์ในบรรยากาศโดยทั่วไป ในเวลา 1 ชั่วโมง

⁴ = ประกาศคณะกรรมการสิ่งแวดล้อมแห่งชาติ ฉบับที่ 24 พ.ศ. 2547 เรื่องกำหนดมาตรฐานคุณภาพอากาศในบรรยากาศโดยทั่วไป

ชื่อผู้วิเคราะห์ นางสาวพรพรรณ นันทวรรณ์

เลขทะเบียนผู้วิเคราะห์ ว-118-จ-9083

ชื่อผู้ตรวจสอบ/ควบคุม นายสุรกิจ ด้านชลวิจิตร

ชื่อบริษัทผู้ตรวจวัด บริษัท เอ็นไวแล็บ จำกัด

เบอร์โทรศัพท์ 02-802-3577-8

**ตารางที่ 3.2-6 ผลการตรวจวัดคุณภาพอากาศในบรรยากาศ (ฝุ่นละอองรวม เฉลี่ย 24 ชั่วโมงและฝุ่นละออง-
ขนาดไม่เกิน 10 ไมครอน เฉลี่ย 24 ชั่วโมง) บริเวณพื้นที่โรงเรียนทหารพลารธิการ
กรมพลารธิการทหารบก**

โครงการ Modiz Collection Bang Pho (โมดิซ คอลเลคชั่น บางโพ) บริษัท เอสเตท คิว จำกัด

จัดทำรายงานโดย บริษัท บลูเวิร์ค ดีไซน์ แอนด์ คอนซัลแตนท์ จำกัด ช่วงเวลาตรวจวัด เดือนมกราคม - มิถุนายน 2565

ตำแหน่งพิกัดของสถานีตรวจวัด : บริเวณพื้นที่โรงเรียนทหารพลารธิการ กรมพลารธิการทหารบก

ตำแหน่งพิกัด UTM ของสถานีตรวจวัด : 47P 664346 mE 1526717 mN

รุ่นของเครื่องมือตรวจวิเคราะห์ (Analyzer Model และ Serial No) : High Volume Air Sampler with Recorder

รุ่นของอุปกรณ์สอบเทียบ (Calibrator Model และ Serial No.) : TISCH Environmental Model TE-5025A Serial 2067

วันที่ตรวจรับรอง (Certified Date) : วันที่ 11 มกราคม พ.ศ. 2564

ตำแหน่งตรวจวัด	วันที่ตรวจวัด	ฝุ่นละอองรวม เฉลี่ย 24 ชั่วโมง (มิลลิกรัมต่อลูกบาศก์เมตร)	ฝุ่นละอองขนาดไม่เกิน 10 ไมครอน เฉลี่ย 24 ชั่วโมง (มิลลิกรัมต่อลูกบาศก์เมตร)
บริเวณพื้นที่อ่อนไหว (โรงเรียนทหารพลารธิการ กรมพลารธิการทหารบก)	18 – 19 ม.ค. 65	0.070	0.051
	16 – 17 ก.พ. 65	0.076	0.054
	14 – 15 มี.ค. 65	0.070	0.052
	26 – 27 เม.ย. 65	0.068	0.044
	23 – 24 พ.ค. 65	0.054	0.040
	14 – 15 มิ.ย. 65	0.043	0.018
ค่าต่ำสุด - ค่าสูงสุด		0.043 – 0.076	0.018 – 0.054
ค่ามาตรฐาน 24 ชั่วโมง		$\leq 0.33^{/1}$	$\leq 0.12^{/1}$

มาตรฐาน ^{/1} = ประกาศคณะกรรมการสิ่งแวดล้อมแห่งชาติ ฉบับที่ 24 พ.ศ. 2547 เรื่อง กำหนดมาตรฐานคุณภาพอากาศในบรรยากาศ
โดยทั่วไป

ชื่อผู้วิเคราะห์ นางสาวพรรณน นันทวรรตน์

เลขทะเบียนผู้วิเคราะห์ ว-118-จ-9083

ชื่อผู้ตรวจสอบ/ควบคุม นายสุรกิจ ด้านชลวิจิตร

ชื่อบริษัทผู้ตรวจวัด บริษัท เอ็นไวแล็บ จำกัด

เบอร์โทรศัพท์ 02-802-3577-8

ตารางที่ 3.2-7 ผลการตรวจวัดคุณภาพอากาศในบรรยากาศ (ก๊าซคาร์บอนมอนอกไซด์, ก๊าซไฮโดรคาร์บอน) บริเวณพื้นที่โรงเรียนทหารพลาธิการ

โครงการ Modiz Collection Bang Pho (โมดิซ คอลเลคชั่น บางโพ) บริษัท เอสเตท คิว จำกัด

จัดทำรายงานโดย บริษัท บลูเวิร์ค ดีไซน์ แอนด์ คอนซัลแตนท์ จำกัด ช่วงเวลาตรวจวัด เดือนมกราคม - มิถุนายน 2565

ตำแหน่งพิกัดของสถานีตรวจวัด : บริเวณพื้นที่โรงเรียนทหารพลาธิการ กรมพลาธิการทหารบก

ตำแหน่งพิกัด UTM ของสถานีตรวจวัด : 47P 664346 mE 1526717 mN

รุ่นของเครื่องมือตรวจวิเคราะห์ (Analyzer Model และ Serial No) : High Volume Air Sampler with Recorder

รุ่นของอุปกรณ์สอบเทียบ (Calibrator Model และ Serial No.) : TISCH Environmental Model TE-5025A Serial 2067

วันที่ตรวจรับรอง (Certified Date) : วันที่ 11 มกราคม พ.ศ. 2564

ตำแหน่งที่ตรวจวัด	วันที่ตรวจวัด	ก๊าซคาร์บอนมอนอกไซด์ (CO) เฉลี่ย 1 ชั่วโมง	ก๊าซไฮโดรคาร์บอน (ppm)
พื้นที่อ่อนไหว (โรงเรียนทหารพลาธิการทหารบก)	18 - 19 ม.ค. 65	0.78	3.48
	16 - 17 ก.พ. 65	0.48	3.45
	14 - 15 มี.ค. 65	0.44	3.42
	26 - 27 เม.ย. 65	0.50	3.49
	23 - 24 พ.ค. 65	0.47	3.42
	14 - 15 มิ.ย. 65	0.26	3.12
ค่าต่ำสุด - ค่าสูงสุด		0.26 - 0.78	3.12 - 3.49
ค่ามาตรฐาน 1 ชั่วโมง		$\leq 30^{/1}$	-

มาตรฐาน ^{/1} = ประกาศคณะกรรมการสิ่งแวดล้อมแห่งชาติ ฉบับที่ 10 พ.ศ. 2538 เรื่อง กำหนดมาตรฐานคุณภาพอากาศในบรรยากาศโดยทั่วไป

ชื่อผู้วิเคราะห์ นางสาวพรพรรณ นันทวรรธน์

เลขทะเบียนผู้วิเคราะห์ ว-118-จ-9083

ชื่อผู้ตรวจสอบ/ควบคุม นายสุรกิจ ด้านชลวิจิตร

ชื่อบริษัทผู้ตรวจวัด บริษัท เอ็นไวแล็บ จำกัด

เบอร์โทรศัพท์ 02-802-3577-8

หมายเหตุ ก๊าซไฮโดรคาร์บอนยังไม่มีค่ามาตรฐานกำหนด

ตารางที่ 3.2-8 ผลการตรวจวัดคุณภาพอากาศในบรรยากาศ (ก๊าซไนโตรเจนไดออกไซด์) บริเวณพื้นที่โรงเรียน

ทหาพลาธิการ กรมพลาธิการทหารบก

โครงการ Modiz Collection Bang Pho (โมดิซ คอลเลคชั่น บางโพ) บริษัท เอสเตท คิว จำกัด

จัดทำรายงานโดย บริษัท บลูเวิร์ค ดีไซน์ แอนด์ คอนซัลแตนท์ จำกัด ช่วงเวลาตรวจวัด เดือนมกราคม - มิถุนายน 2565

ตำแหน่งพิกัดของสถานีตรวจวัด : บริเวณพื้นที่โรงเรียนทหาพลาธิการ กรมพลาธิการทหารบก

ตำแหน่งพิกัด UTM ของสถานีตรวจวัด : 47P 664346 m E 1526717 m N

รุ่นของเครื่องมือตรวจวิเคราะห์ (Analyzer Model และ Serial No) : NOx Chemiluminescence Analyzer Thermo Model 42C S/N 6372

รุ่นของอุปกรณ์สอบเทียบ (Calibrator Model และ Serial No.) : Dilutor Model ESA MGC101 S/N 792

ความเข้มข้นที่ทำการสอบเทียบ (Concentration <ppm>) : 44.68 ppm

เวลา	ก๊าซไนโตรเจนไดออกไซด์ (ppm)					
	18-19 ม.ค. 65	16-17 ก.พ. 65	14-15 มี.ค. 65	26-27 เม.ย. 65	23-24 พ.ค. 65	14-15 มิ.ย. 65
14:00 – 15:00	0.0084	0.0085	0.0127	0.0116	0.0134	0.0122
15:00 – 16:00	0.0083	0.0091	0.0118	0.0124	0.0132	0.0133
16:00 – 17:00	0.0087	0.0100	0.0119	0.0128	0.0129	0.0128
17:00 – 18:00	0.0089	0.0106	0.0110	0.0130	0.0130	0.0127
18:00 – 19:00	0.0091	0.0118	0.0118	0.0123	0.0126	0.0122
19:00 – 20:00	0.0064	0.0098	0.0116	0.0115	0.0124	0.0120
20:00 – 21:00	0.0067	0.0095	0.0106	0.0116	0.0129	0.0118
21:00 – 22:00	0.0075	0.0087	0.0101	0.0113	0.0122	0.0119
22:00 – 23:00	0.0070	0.0085	0.0100	0.0117	0.0125	0.0116
23:00 – 00:00	0.0069	0.0083	0.0099	0.0120	0.0119	0.0106
00:00 – 01:00	0.0068	0.0074	0.0098	0.0116	0.0121	0.0111
01:00 – 02:00	0.0072	0.0076	0.0103	0.0121	0.0116	0.0115
02:00 – 03:00	0.0068	0.0079	0.0129	0.0119	0.0114	0.0117
03:00 – 04:00	0.0065	0.0085	0.0103	0.0116	0.0109	0.0100
04:00 – 05:00	0.0060	0.0090	0.0104	0.0105	0.0111	0.0105
05:00 – 06:00	0.0073	0.0096	0.0103	0.0109	0.0113	0.0122
06:00 – 07:00	0.0074	0.0099	0.0101	0.0108	0.0118	0.0115
07:00 – 08:00	0.0078	0.0100	0.0116	0.0117	0.0114	0.0120
08:00 – 09:00	0.0079	0.0112	0.0108	0.0119	0.0120	0.0119
09:00 – 10:00	0.0092	0.0121	0.0107	0.0124	0.0121	0.0118
10:00 – 11:00	0.0100	0.0122	0.0119	0.0125	0.0117	0.0114
11:00 – 12:00	0.0109	0.0124	0.0126	0.0130	0.0124	0.0119
12:00 – 13:00	0.0072	0.0077	0.0119	0.0119	0.0120	0.0117
13:00 – 14:00	0.0079	0.0079	0.0122	0.0121	0.0127	0.0120
ค่าเฉลี่ย 24 ชั่วโมง	0.0078	0.0095	0.0111	0.0119	0.0122	0.0118
ค่าต่ำสุด - ค่าสูงสุด	0.0060-0.0109	0.0074-0.0124	0.0098-0.0129	0.0105-0.0130	0.0109-0.0130	0.0100-0.0133
ค่ามาตรฐานในเวลา 1 ชั่วโมง	$\leq 0.17^{/2}$					
ค่ามาตรฐานในเวลา 24 ชั่วโมง	-					

มาตรฐาน ^{/2} = ประกาศคณะกรรมการสิ่งแวดล้อมแห่งชาติ ฉบับที่ 33 พ.ศ. 2552 เรื่อง กำหนดมาตรฐานค่าก๊าซไนโตรเจนไดออกไซด์ในบรรยากาศโดยทั่วไป

ชื่อผู้วิเคราะห์ นางสาวพรรณน นันทวรรณ เลขทะเบียนผู้วิเคราะห์ ๖-118-จ-9083

ชื่อผู้ตรวจสอบ/ควบคุม นายสุรกิจ ด้านชลวิจิตร

ชื่อบริษัทผู้ตรวจวัด บริษัท เอ็นไวแล็บ จำกัด เบอร์โทรศัพท์ 02-802-3577-8

ตารางที่ 3.2-9 ผลการตรวจวัดคุณภาพอากาศในบรรยากาศ (ก๊าซซัลเฟอร์ไดออกไซด์) บริเวณพื้นที่โรงเรียน

ทหารพลาธิการ กรมพลาธิการทหารบก

โครงการ Modiz Collection Bang Pho (โมดิซ คอลเลคชั่น บางโพ) บริษัท เอสเตท คิว จำกัด

จัดทำรายงานโดย บริษัท บลูเวิร์ค ดีไซน์ แอนด์ คอนซัลแตนท์ จำกัด ช่วงเวลาตรวจวัด เดือนมกราคม - มิถุนายน 2565

ตำแหน่งพิกัดของสถานีตรวจวัด : บริเวณพื้นที่โรงเรียนทหารพลาธิการ กรมพลาธิการทหารบก

ตำแหน่งพิกัด UTM ของสถานีตรวจวัด : 47P 664346 m E 1526717 m N

รุ่นของเครื่องมือตรวจวิเคราะห์ (Analyzer Model และ Serial No.) : SO2 UV-Fluorescence Analyzer Thermo Model 43C S/N 9871

รุ่นของอุปกรณ์สอบเทียบ (Calibrator Model และ Serial No.) : Dilutor Model ESA MGC101 S/N 792

ความเข้มข้นที่ทำการสอบเทียบ (Concentration <ppm>) : 44.68 ppm

เวลา	ก๊าซซัลเฟอร์ไดออกไซด์ (ppm)					
	18-19 ม.ค. 65	16-17 ก.พ. 65	14-15 มี.ค. 65	26-27 เม.ย. 65	23-24 พ.ค. 65	14-15 มิ.ย. 65
14:00 – 15:00	0.0034	0.0035	0.0035	0.0053	0.0051	0.0056
15:00 – 16:00	0.0030	0.0036	0.0032	0.0054	0.0053	0.0054
16:00 – 17:00	0.0036	0.0034	0.0036	0.0055	0.0047	0.0050
17:00 – 18:00	0.0029	0.0036	0.0038	0.0058	0.0044	0.0047
18:00 – 19:00	0.0034	0.0028	0.0040	0.0041	0.0052	0.0044
19:00 – 20:00	0.0027	0.0029	0.0048	0.0043	0.0051	0.0046
20:00 – 21:00	0.0023	0.0030	0.0040	0.0040	0.0046	0.0048
21:00 – 22:00	0.0020	0.0024	0.0043	0.0032	0.0045	0.0041
22:00 – 23:00	0.0032	0.0021	0.0031	0.0031	0.0041	0.0043
23:00 – 00:00	0.0035	0.0022	0.0034	0.0032	0.0038	0.0048
00:00 – 01:00	0.0033	0.0026	0.0030	0.0024	0.0042	0.0036
01:00 – 02:00	0.0028	0.0028	0.0025	0.0020	0.0035	0.0033
02:00 – 03:00	0.0027	0.0027	0.0024	0.0022	0.0034	0.0035
03:00 – 04:00	0.0019	0.0017	0.0031	0.0028	0.0041	0.0039
04:00 – 05:00	0.0023	0.0025	0.0026	0.0027	0.0045	0.0045
05:00 – 06:00	0.0032	0.0030	0.022	0.0028	0.0050	0.0047
06:00 – 07:00	0.0034	0.0038	0.0024	0.0022	0.0054	0.0055
07:00 – 08:00	0.0047	0.0045	0.0023	0.0029	0.0048	0.0059
08:00 – 09:00	0.0052	0.0046	0.0022	0.0034	0.0056	0.0058
09:00 – 10:00	0.0055	0.0049	0.0021	0.0036	0.0053	0.0057
10:00 – 11:00	0.0042	0.0051	0.0036	0.0046	0.0055	0.0052
11:00 – 12:00	0.0049	0.0053	0.0032	0.0041	0.0051	0.0048
12:00 – 13:00	0.0025	0.0028	0.0036	0.0055	0.0052	0.0053
13:00 – 14:00	0.0039	0.0030	0.0033	0.0056	0.0056	0.0057
ค่าเฉลี่ย 24 ชั่วโมง	0.0034	0.0033	0.0032	0.0038	0.0048	0.0048
ค่าต่ำสุด - ค่าสูงสุด	0.0019-0.0055	0.0017-0.0053	0.0021-0.0048	0.0020-0.0058	0.0034-0.0056	0.0033-0.0059
ค่ามาตรฐานในเวลา 1 ชั่วโมง	$\leq 0.30^3$					
ค่ามาตรฐานในเวลา 24 ชั่วโมง	$\leq 0.12^4$					

มาตรฐาน ³ = ประกาศคณะกรรมการสิ่งแวดล้อมแห่งชาติ ฉบับที่ 12 พ.ศ. 2538 และฉบับที่ 21 พ.ศ. 2544 เรื่อง กำหนดมาตรฐานค่าซัลเฟอร์ไดออกไซด์ในบรรยากาศโดยทั่วไป ในเวลา 1 ชั่วโมง

⁴ = ประกาศคณะกรรมการสิ่งแวดล้อมแห่งชาติ ฉบับที่ 24 พ.ศ. 2547 เรื่องกำหนดมาตรฐานคุณภาพอากาศในบรรยากาศโดยทั่วไป

ชื่อผู้วิเคราะห์ นางสาวพรพรรณ นันทวรรณ์

เลขทะเบียนผู้วิเคราะห์

จ-118-จ-9083

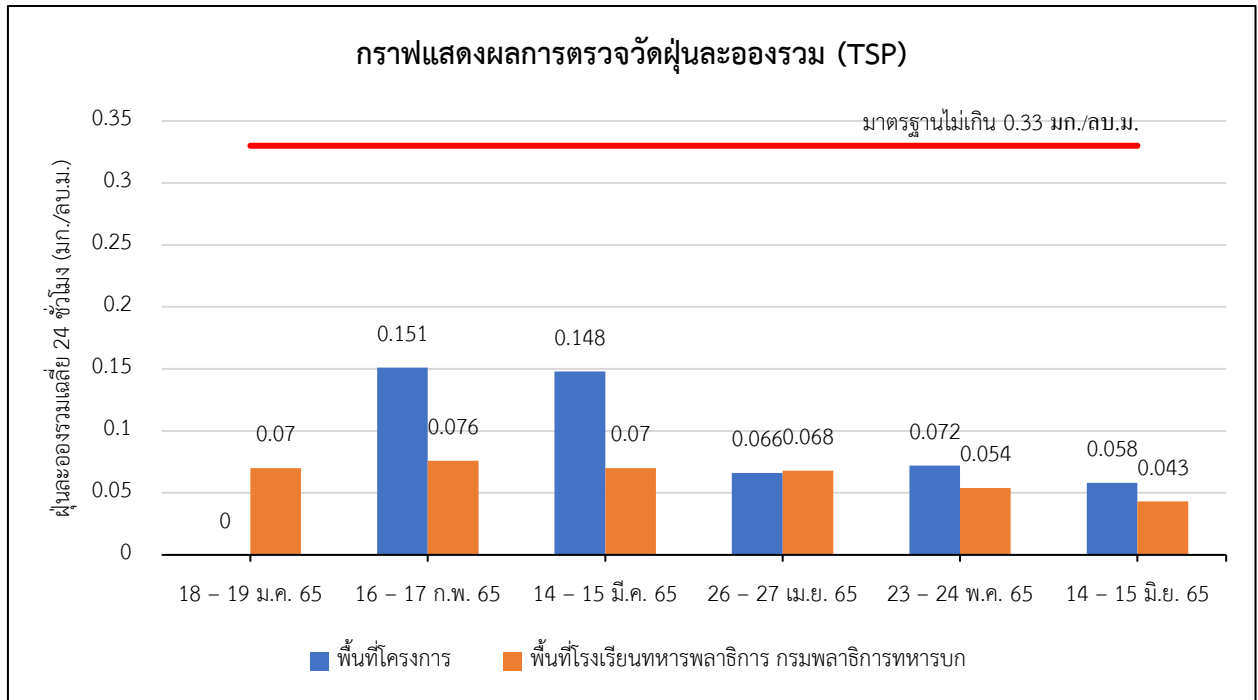
ชื่อผู้ตรวจสอบ/ควบคุม นายสุรกิจ ด้านชลวิจิตร

ชื่อบริษัทผู้ตรวจวัด บริษัท เอ็นไวแล็บ จำกัด

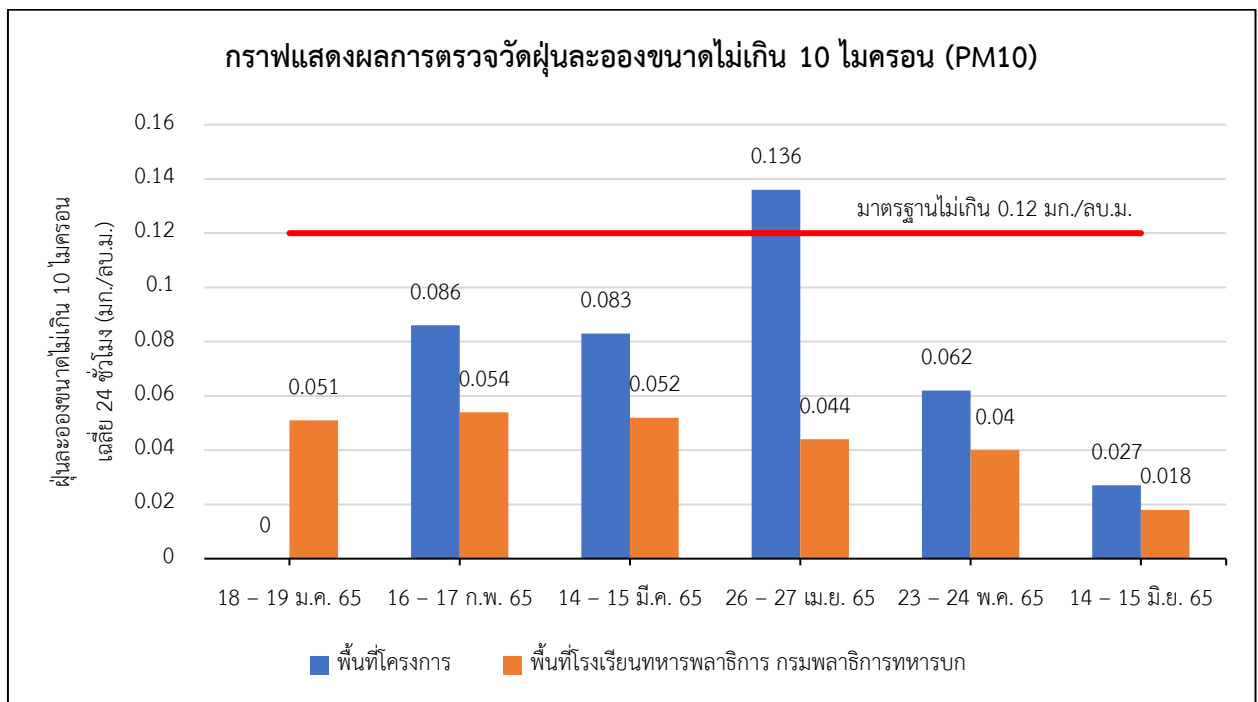
เบอร์โทรศัพท์

02-802-3577-8

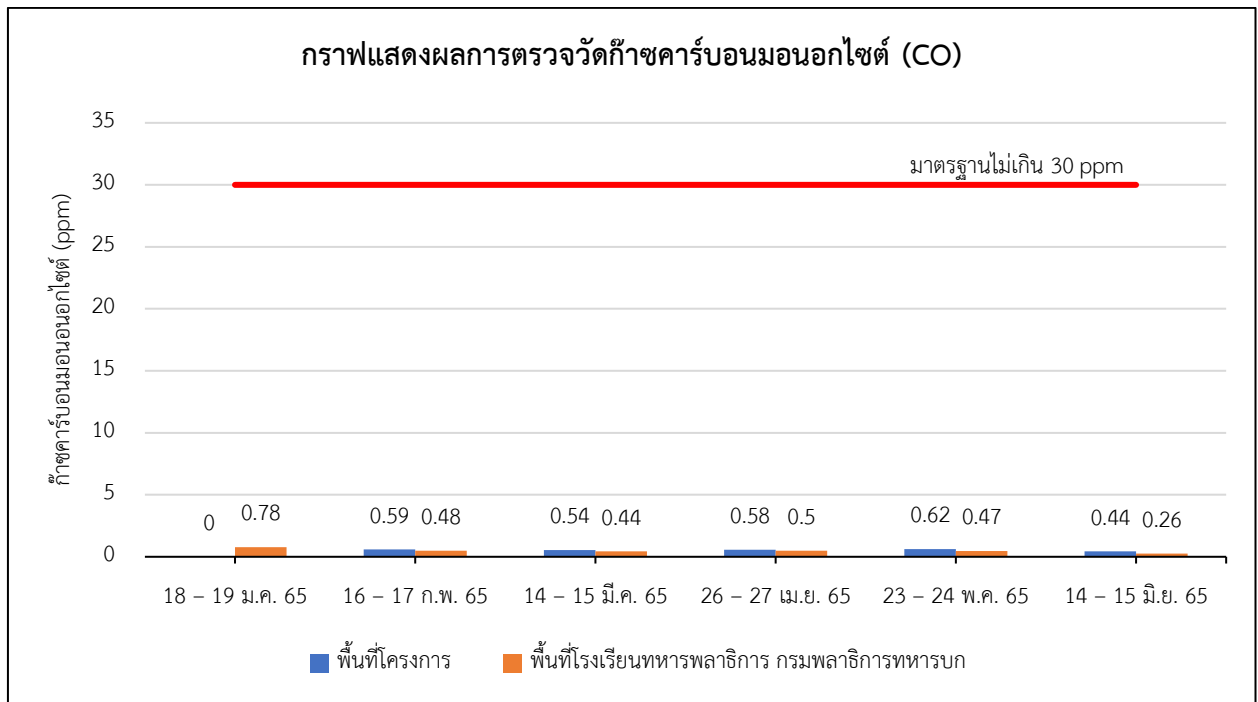
กราฟแสดงผลการตรวจวัดคุณภาพอากาศในบรรยากาศ



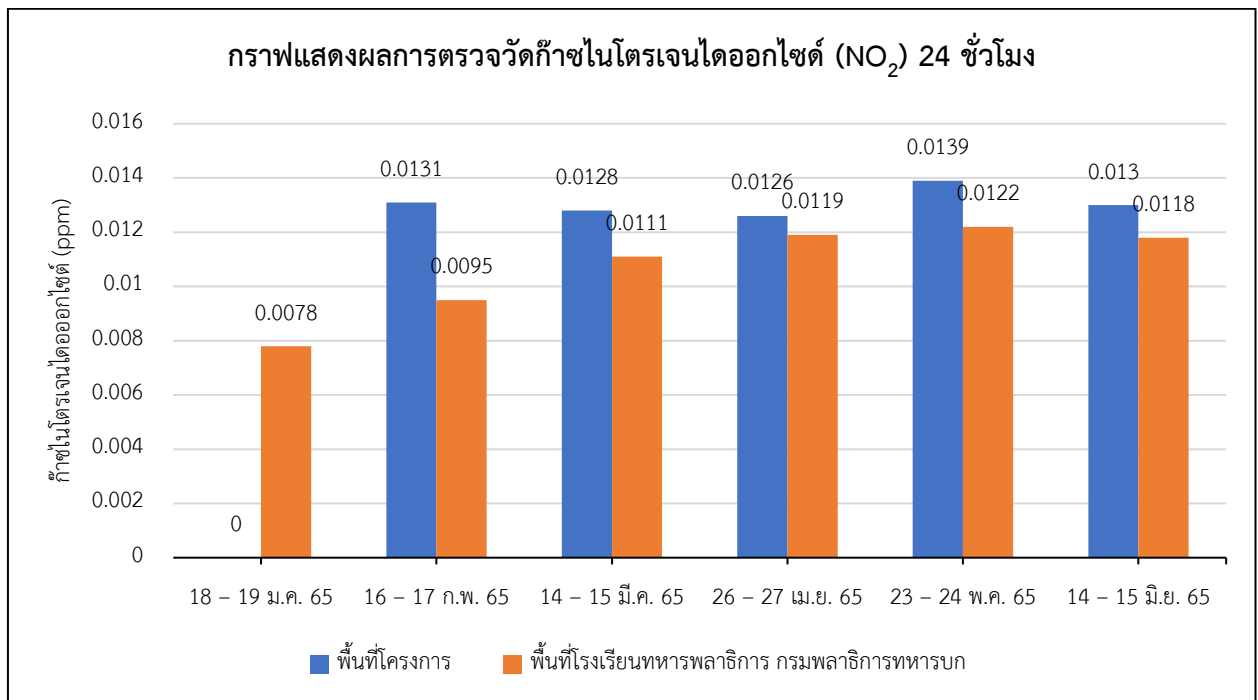
รูปที่ 3.2-4 กราฟแสดงผลการตรวจวัดฝุ่นละอองรวม (TSP)



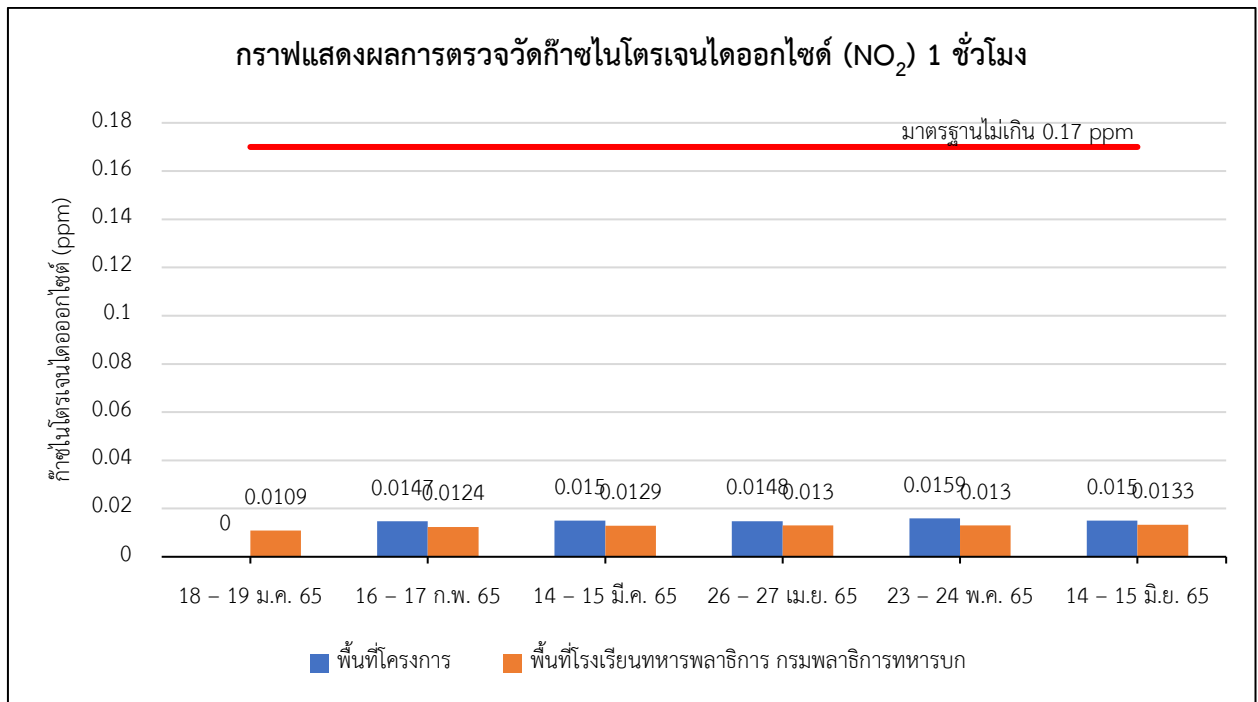
รูปที่ 3.2-5 กราฟแสดงผลการตรวจวัดฝุ่นละอองขนาดไม่เกิน 10 ไมครอน (PM10)



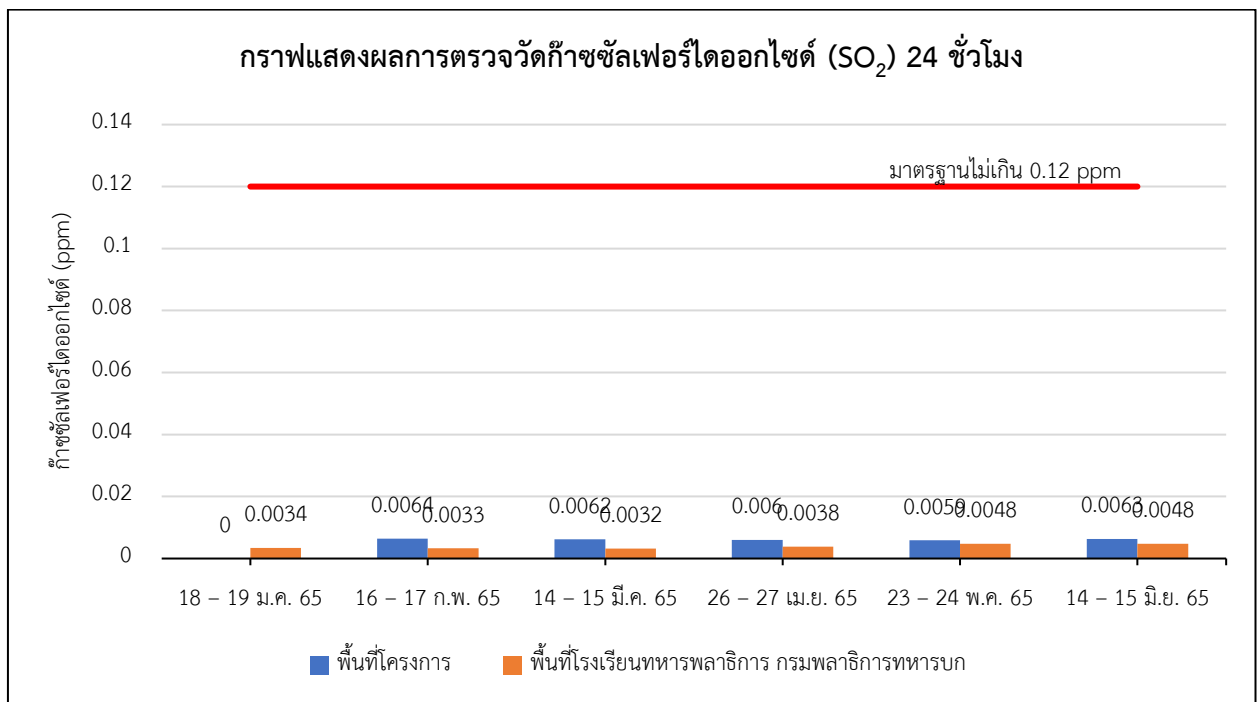
รูปที่ 3.2-6 กราฟแสดงผลการตรวจวัดก๊าซคาร์บอนมอนนอกไซด์ (CO) เฉลี่ย 1 ชั่วโมงสูงสุด



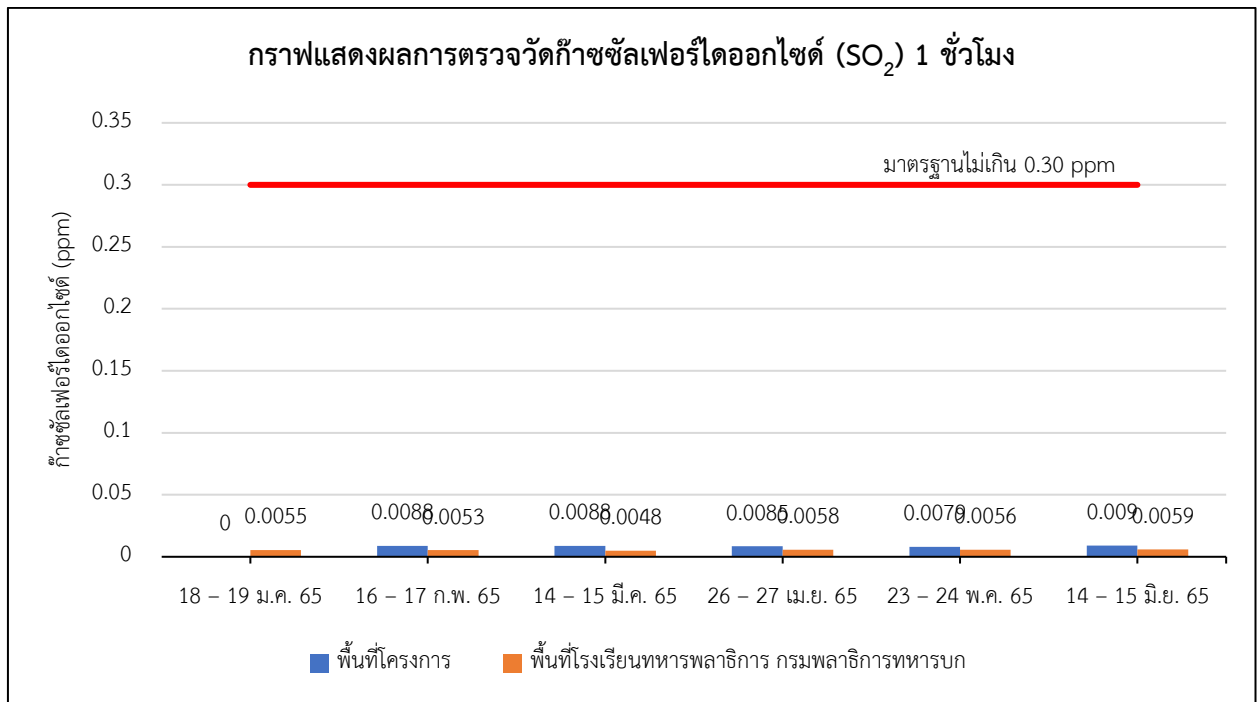
รูปที่ 3.2-7 กราฟแสดงผลการตรวจวัดก๊าซไนโตรเจนไดออกไซด์ (NO₂) เฉลี่ย 24 ชั่วโมง



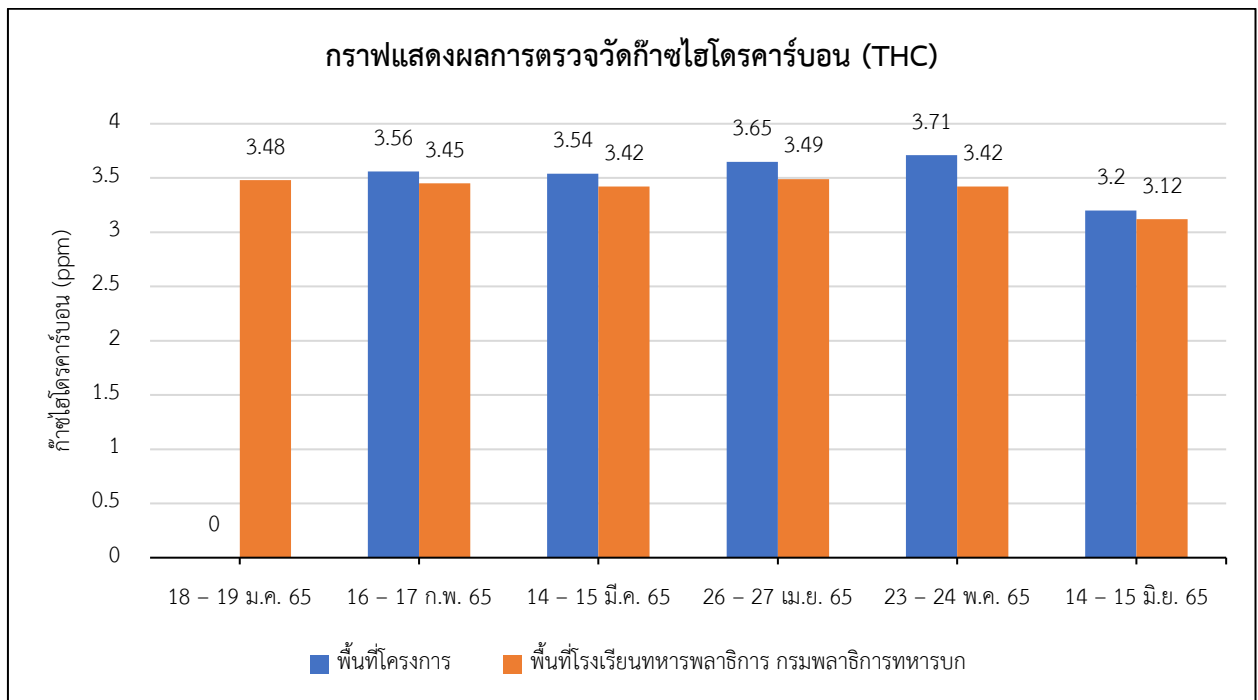
รูปที่ 3.2-8 กราฟแสดงผลการตรวจวัดก๊าซไนโตรเจนไดออกไซด์ (NO₂) เฉลี่ย 1 ชั่วโมงสูงสุด



รูปที่ 3.2-9 กราฟแสดงผลการตรวจวัดก๊าซซัลเฟอร์ไดออกไซด์ (SO₂) เฉลี่ย 24 ชั่วโมง



รูปที่ 3.2-10 กราฟแสดงผลการตรวจวัดก๊าซซัลเฟอร์ไดออกไซด์ (SO₂) เฉลี่ย 1 ชั่วโมงสูงสุด



รูปที่ 3.2-11 กราฟแสดงผลการตรวจวัดก๊าซไฮโดรคาร์บอน (THC)

3.2.3 สรุปผลการตรวจวัดคุณภาพอากาศในบรรยากาศ

จากผลการตรวจวัดคุณภาพอากาศในบรรยากาศ จำนวน 2 สถานี ได้แก่ บริเวณพื้นที่โครงการ และพื้นที่อ่อนไหว (โรงเรียนทหารพลาธิการ กรมพลาธิการทหารบก) ของโครงการ Modiz Collection Bang Pho (โมดิซ คอลเลคชั่น บางโพ) (ระยะก่อสร้าง) บริษัท เอสเตท คิว จำกัด ระหว่างเดือนมกราคม - มิถุนายน 2565 สามารถสรุปผลการตรวจวัดคุณภาพอากาศในบรรยากาศ ได้ดังนี้

บริเวณภายในพื้นที่โครงการ ผลการตรวจวัดค่าฝุ่นละอองรวม (TSP) มีค่าอยู่ในช่วง 0.058 – 0.151 มิลลิกรัมต่อลูกบาศก์เมตร (mg/m^3) และ ฝุ่นละอองขนาดเล็กไม่เกิน 10 ไมครอน (PM10) มีค่าอยู่ในช่วง 0.027 – 0.136 มิลลิกรัมต่อลูกบาศก์เมตร (mg/m^3) เมื่อนำค่าที่ได้มาเปรียบเทียบกับค่ามาตรฐานคุณภาพอากาศโดยทั่วไป ตามประกาศคณะกรรมการสิ่งแวดล้อมแห่งชาติ ฉบับที่ 24 พ.ศ. 2547 เรื่อง กำหนดมาตรฐานคุณภาพอากาศในบรรยากาศโดยทั่วไป จะพบว่าค่าที่ตรวจวัดได้มีค่าอยู่ในเกณฑ์มาตรฐานกำหนด ยกเว้นเดือนเมษายน 2565 ที่ค่า PM10 เกินเกณฑ์มาตรฐานกำหนด ก๊าซคาร์บอนมอนอกไซด์ (CO) มีค่าอยู่ในช่วง 0.44 – 0.82 ส่วนในล้านส่วน (ppm) เมื่อนำค่าที่ได้มาเปรียบเทียบกับค่ามาตรฐานตามประกาศคณะกรรมการสิ่งแวดล้อมแห่งชาติ ฉบับที่ 10 พ.ศ. 2538 เรื่อง กำหนดมาตรฐานคุณภาพอากาศในบรรยากาศโดยทั่วไป (เฉลี่ย 1 ชม.) จะพบว่าค่าที่ตรวจวัดได้มีค่าอยู่ในเกณฑ์มาตรฐานกำหนด ก๊าซไนโตรเจนไดออกไซด์ (NO_2) 1 ชั่วโมง มีค่าอยู่ในช่วง 0.0135 – 0.0159 ส่วนในล้านส่วน (ppm) เมื่อนำค่าที่ได้มาเปรียบเทียบกับค่ามาตรฐานตามประกาศคณะกรรมการสิ่งแวดล้อมแห่งชาติ ฉบับที่ 33 พ.ศ. 2552 เรื่อง กำหนดมาตรฐานค่าก๊าซไนโตรเจนไดออกไซด์ในบรรยากาศโดยทั่วไป จะพบว่าค่าที่ตรวจวัดได้มีค่าอยู่ในเกณฑ์มาตรฐานกำหนด และก๊าซซัลเฟอร์ไดออกไซด์ (SO_2) 1 ชั่วโมง มีค่าอยู่ในช่วง 0.0054 – 0.0090 ส่วนในล้านส่วน (ppm) เมื่อนำค่าที่ได้มาเปรียบเทียบกับค่ามาตรฐานตามประกาศคณะกรรมการสิ่งแวดล้อมแห่งชาติ ฉบับที่ 21 พ.ศ. 2544 และฉบับที่ 12 พ.ศ. 2538 เรื่อง กำหนดมาตรฐานค่าก๊าซซัลเฟอร์ไดออกไซด์ในบรรยากาศโดยทั่วไป ในเวลา 1 ชั่วโมง จะเห็นว่าค่าที่ตรวจวัดได้มีค่าอยู่ในเกณฑ์มาตรฐานกำหนด สำหรับก๊าซไฮโดรคาร์บอน (HC) มีค่าอยู่ในช่วง 3.20 – 3.96 ส่วนในล้านส่วน (ppm) ซึ่งยังไม่สามารถเทียบกับเกณฑ์มาตรฐานได้ เนื่องจากยังไม่มีเกณฑ์มาตรฐานกำหนด

พื้นที่อ่อนไหว (โรงเรียนทหารพลาธิการ กรมพลาธิการทหารบก) ผลการตรวจวัดค่าฝุ่นละอองรวม (TSP) มีค่าอยู่ในช่วง 0.043 – 0.076 มิลลิกรัมต่อลูกบาศก์เมตร (mg/m^3) และ ฝุ่นละอองขนาดเล็กไม่เกิน 10 ไมครอน (PM10) มีค่าอยู่ในช่วง 0.018 – 0.054 มิลลิกรัมต่อลูกบาศก์เมตร (mg/m^3) เมื่อนำค่าที่ได้มาเปรียบเทียบกับค่ามาตรฐานคุณภาพอากาศโดยทั่วไป ตามประกาศคณะกรรมการสิ่งแวดล้อมแห่งชาติ ฉบับที่ 24 พ.ศ. 2547 เรื่อง กำหนดมาตรฐานคุณภาพอากาศในบรรยากาศโดยทั่วไป จะเห็นว่าค่าที่ตรวจวัดได้มีค่าอยู่ในเกณฑ์มาตรฐานกำหนด ก๊าซคาร์บอนมอนอกไซด์ (CO) มีค่าอยู่ในช่วง 0.26 – 0.78 ส่วนในล้านส่วน (ppm) เมื่อนำค่าที่ได้มาเปรียบเทียบกับค่ามาตรฐานตามประกาศคณะกรรมการสิ่งแวดล้อมแห่งชาติ ฉบับที่ 10 พ.ศ. 2538 เรื่อง กำหนดมาตรฐานคุณภาพอากาศในบรรยากาศโดยทั่วไป (เฉลี่ย 1 ชม.) จะพบว่าค่าที่ตรวจวัดได้มีค่าอยู่ในเกณฑ์มาตรฐานกำหนด ก๊าซไนโตรเจนไดออกไซด์ (NO_2) 1 ชั่วโมง มีค่าอยู่ในช่วง 0.0109 – 0.0133 ส่วนในล้านส่วน (ppm) เมื่อ

นำค่าที่ได้มาเปรียบเทียบกับค่ามาตรฐานตามประกาศคณะกรรมการสิ่งแวดล้อมแห่งชาติ ฉบับที่ 33 พ.ศ. 2552 เรื่อง กำหนดมาตรฐานค่าก๊าซไนโตรเจนไดออกไซด์ในบรรยากาศโดยทั่วไป จะพบว่าค่าที่ตรวจวัดได้มีค่าอยู่ในเกณฑ์มาตรฐานกำหนด และก๊าซซัลเฟอร์ไดออกไซด์ (SO_2) 1 ชั่วโมง มีค่าอยู่ในช่วง 0.0048 – 0.0059 ส่วนในล้านส่วน (ppm) เมื่อนำค่าที่ได้มาเปรียบเทียบกับค่ามาตรฐานตามประกาศคณะกรรมการสิ่งแวดล้อมแห่งชาติ ฉบับที่ 21 พ.ศ. 2544 และฉบับที่ 12 พ.ศ. 2538 เรื่อง กำหนดมาตรฐานค่าก๊าซซัลเฟอร์ไดออกไซด์ในบรรยากาศโดยทั่วไป ในเวลา 1 ชั่วโมง จะเห็นว่าค่าที่ตรวจวัดได้มีค่าอยู่ในเกณฑ์มาตรฐานกำหนด สำหรับก๊าซไฮโดรคาร์บอน (HC) มีค่าอยู่ในช่วง 3.12 – 3.49 ส่วนในล้านส่วน (ppm) ซึ่งยังไม่สามารถเทียบกับเกณฑ์มาตรฐานได้ เนื่องจากยังไม่มีเกณฑ์มาตรฐานกำหนด

3.3 การตรวจวัดระดับเสียง

3.3.1 การตรวจวัดระดับเสียงโดยทั่วไปและเสียงรบกวน

การตรวจวัดระดับเสียงโดยทั่วไปและเสียงรบกวนของโครงการ Modiz Collection Bang Pho (โมดิซ คอลเลคชั่น บางโพ) บริษัท เอสเตท คิว จำกัด ระหว่างเดือนมกราคม - มิถุนายน 2565 บริเวณพื้นที่โครงการ และพื้นที่อ่อนไหว (โรงเรียนทหารพลธิการ กรมพลธิการทหารบก) แผนที่แสดงจุดตรวจวัดระดับเสียงโดยทั่วไปและเสียงรบกวน และรูปภาพการตรวจวัดระดับเสียง แสดงดังรูปที่ 3.3-1 – 3.3-3



รูปที่ 3.3-1 แผนที่แสดงจุดตรวจวัดระดับเสียงโดยทั่วไปและเสียงรบกวน
บริเวณภายในพื้นที่โครงการ และพื้นที่อ่อนไหว (โรงเรียนทหารพลธิการ กรมพลธิการทหารบก)



รูปที่ 3.3-2 จุดตรวจวัดระดับเสียง บริเวณพื้นที่โครงการ



รูปที่ 3.3-3 จุดตรวจวัดระดับเสียง บริเวณพื้นที่อ่อนไหว (โรงเรียนทหารพลาธิการ กรมพลาธิการทหารบก)

3.3.2 วิธีการตรวจวัดระดับเสียงโดยทั่วไปและเสียงรบกวน

วิธีการตรวจวัดระดับเสียงโดยทั่วไป และเสียงรบกวน จะดำเนินการตามประกาศ คณะกรรมการสิ่งแวดล้อมแห่งชาติ ฉบับที่ 15 พ.ศ. 2540 เรื่อง กำหนดมาตรฐานระดับเสียงโดยทั่วไป และ ประกาศคณะกรรมการสิ่งแวดล้อมแห่งชาติ ฉบับที่ 29 พ.ศ. 2550 เรื่อง ค่าระดับเสียงรบกวน โดยมีรายละเอียด วิธีการตรวจวัดระดับเสียงโดยทั่วไปและเสียงรบกวน แสดงดังตารางที่ 3.3-1

ตารางที่ 3.3-1 รายละเอียดวิธีการตรวจวัดระดับเสียงโดยทั่วไปและเสียงรบกวน

ลำดับที่	ดัชนีคุณภาพเสียง	วิธีการตรวจวัด
1	<ul style="list-style-type: none"> - ระดับเสียงเฉลี่ย 24 ชั่วโมง (L_{eq} 24 hr.) - ระดับเสียงสูงสุด (L_{max}) - เสียงรบกวน 	Sound Level Meter

3.3.3 ผลการตรวจวัดระดับเสียงโดยทั่วไปและเสียงรบกวน

ผลการตรวจวัดระดับเสียงโดยทั่วไปและเสียงรบกวนของโครงการ Modiz Collection Bang Pho (โมดิซ คอลเลคชั่น บางโพ) บริษัท เอสเตท คิว จำกัด บริเวณพื้นที่โครงการ และบริเวณพื้นที่อ่อนไหว (โรงเรียนทหารพลาธิการ กรมพลาธิการทหารบก) ผลการตรวจวัดระหว่างเดือนมกราคม - มิถุนายน 2565 แสดงดังตารางที่ 3.3-2 – 3.3-3 และกราฟแสดงผลการตรวจวัดระดับเสียงโดยทั่วไปและเสียงรบกวน แสดงดังรูปที่ 3.3-4 – 3.3-6

ตารางที่ 3.3-2 ผลการตรวจวัดระดับเสียง บริเวณพื้นที่โครงการ

โครงการ Modiz Collection Bang Pho (โมดิซ คอลเลคชั่น บางโพ) บริษัท เอสเตท คิว จำกัด

จัดทำรายงานโดย บริษัท บลูเวิร์ค ดีไซน์ แอนด์ คอนซัลแตนท์ จำกัด ช่วงเวลาตรวจวัด เดือนมกราคม - มิถุนายน 2565

ตำแหน่งพิกัดของสถานีตรวจวัด : บริเวณพื้นที่โครงการ

ตำแหน่งพิกัด UTM ของสถานีตรวจวัด : 47P 664446 m E 1526746 m N

รุ่นของเครื่องมือตรวจวัด (SLM Model และ Serial No.) : Sound Level Meter NEEDISS Model NDSM 309 S/N 8002

รุ่นของอุปกรณ์สอบเทียบ (Calibrator Model และ Serial No.) : Sound Calibrator Class 1 Model 4230 S/N 1351075

วันที่ตรวจรับรอง (Calibration Date) : 21 มีนาคม 2565

ระดับเสียงอ้างอิงในการสอบเทียบ (Calibration Ref dB(A)) : 93.66 dB (A)

ที่อ่านได้จากเครื่องวัดเสียง Sound Level Meter (SLM Reading dB (A) และ SLM Adjust dB (A)) : 93.9 dB (A) และ 93.8 dB (A)

ตำแหน่งตรวจวัด	วันที่ตรวจวัด	ค่าระดับเสียงเฉลี่ย (dB(A))		
		L_{eq} (24 hr)	L_{max}	ค่าระดับการรบกวน
บริเวณพื้นที่โครงการ	18 - 19 ม.ค. 65	63.3	95.4	*
	16 - 17 ก.พ. 65	62.7	100.2	2.6
	14 - 15 มี.ค. 65	62.0	95.0	5.5
	26 - 27 เม.ย. 65	61.8	93.7	6.0
	23 - 24 พ.ค. 65	63.8	102.1	0.6
	14 - 15 มิ.ย. 65	59.2	105.5	9.3
	ค่าต่ำสุด-สูงสุด	59.2 - 63.8	95.0 - 105.5	0.6 - 9.3
ค่ามาตรฐาน 24 ชั่วโมง		$\leq 70^{/1}$	$\leq 115^{/1}$	$\leq 10^{/2}$

มาตรฐาน ^{/1} = ประกาศคณะกรรมการสิ่งแวดล้อมแห่งชาติ ฉบับที่ 15 พ.ศ. 2540 เรื่อง มาตรฐานระดับเสียงโดยทั่วไป

^{/2} = ประกาศคณะกรรมการสิ่งแวดล้อมแห่งชาติ ฉบับที่ 29 พ.ศ. 2540 เรื่อง ค่าระดับเสียงรบกวน

* = ไม่มีค่าระดับเสียงรบกวน

ชื่อผู้วิเคราะห์ นางสาวพรพรรณ นันทวรรธน์

เลขทะเบียนผู้วิเคราะห์ ว-118-จ-9083

ชื่อผู้ตรวจสอบ/ควบคุม นายสุรภกิจ ด้านชลวิจิตร

ชื่อบริษัทผู้ตรวจวัด บริษัท เอ็นไวแล็บ จำกัด

เบอร์โทรศัพท์ 02-802-3577-8

ตารางที่ 3.3-3 ผลการตรวจวัดระดับเสียง บริเวณพื้นที่โรงเรียนทหารพลาธิการ กรมพลาธิการทหารบก

โครงการ Modiz Collection Bang Pho (โมดิซ คอลเลคชั่น บางโพ) บริษัท เอสเทท คิว จำกัด

จัดทำรายงานโดย บริษัท บลูเวิร์ค ดีไซน์ แอนด์ คอนซัลแตนท์ จำกัด ช่วงเวลาตรวจวัด เดือนมกราคม - มิถุนายน 2565

ตำแหน่งพิกัดของสถานีตรวจวัด : บริเวณพื้นที่โรงเรียนทหารพลาธิการ กรมพลาธิการทหารบก

ตำแหน่งพิกัด UTM ของสถานีตรวจวัด : 47P 664446 m E 1526746 m N

รุ่นของเครื่องมือตรวจวัด (SLM Model และ Serial No.) : Sound Level Meter NEEDISS Model NDSM 309 S/N 8009

รุ่นของอุปกรณ์สอบเทียบ (Calibrator Model และ Serial No.) : Sound Calibrator Class 1 Model 4230 S/N 1351075

วันที่ตรวจรับรอง (Calibration Date) : 21 มีนาคม 2565

ระดับเสียงอ้างอิงในการสอบเทียบ (Calibration Ref dB(A)) : 93.66 dB (A)

ที่อ่านได้จากเครื่องวัดเสียง Sound Level Meter (SLM Reading dB (A) และ SLM Adjust dB (A)) : 93.9 dB (A) และ 93.8 dB (A)

ตำแหน่งตรวจวัด	วันที่ตรวจวัด	ค่าระดับเสียงเฉลี่ย (dB(A))	
		L_{eq} (24 hr)	L_{max}
บริเวณพื้นที่อ่อนไหว (โรงเรียนทหารพลาธิการ กรมพลาธิการทหารบก)	18 – 19 ม.ค. 65	58.3	91.2
	16 – 17 ก.พ. 65	59.9	98.4
	14 – 15 มี.ค. 65	59.0	86.2
	26 – 27 เม.ย. 65	60.7	89.7
	23 – 24 พ.ค. 65	58.4	79.9
	14 – 15 มิ.ย. 65	57.1	88.8
	ค่าต่ำสุด-สูงสุด	57.1 – 60.7	79.9 – 98.4
ค่ามาตรฐาน 24 ชั่วโมง		≤ 70	≤ 115

มาตรฐาน ประกาศคณะกรรมการสิ่งแวดล้อมแห่งชาติ ฉบับที่ 15 พ.ศ. 2540 เรื่อง มาตรฐานระดับเสียงโดยทั่วไป

ชื่อผู้วิเคราะห์ นางสาวพรพรรณ นันทวรรธน์

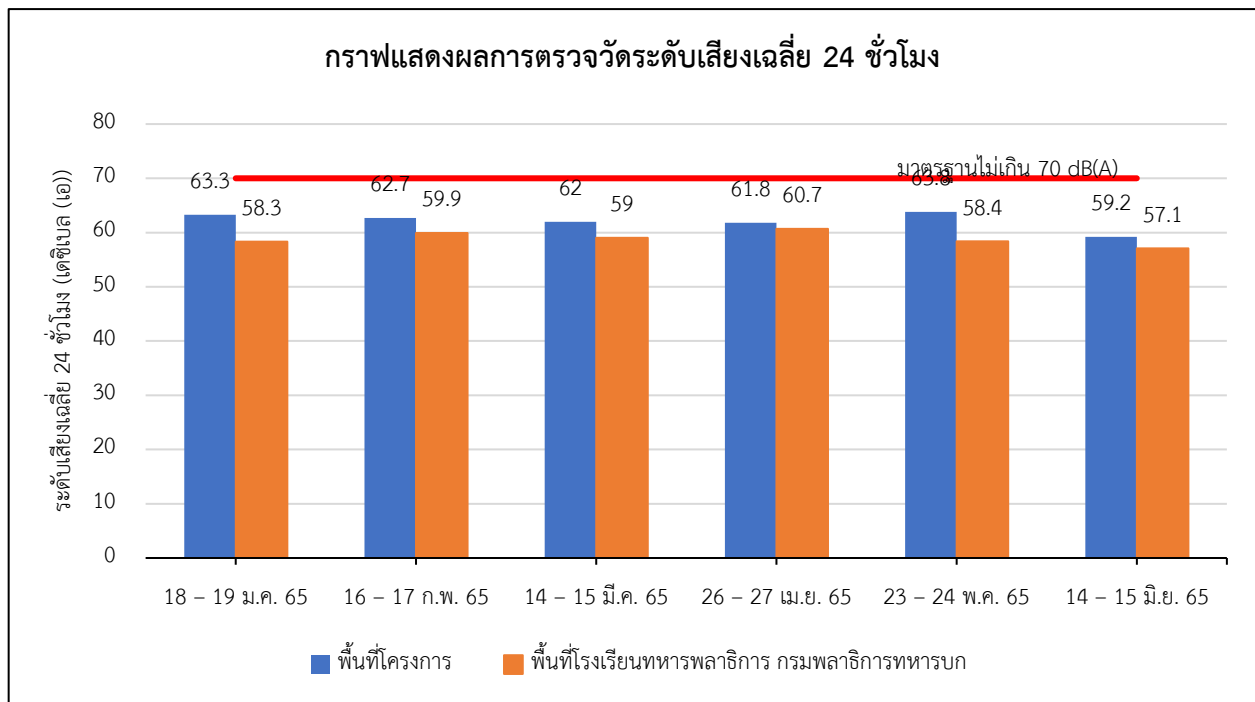
เลขทะเบียนผู้วิเคราะห์ ว-118-จ-9083

ชื่อผู้ตรวจสอบ/ควบคุม นายสุรภกิจ ด้านชลวิจิตร

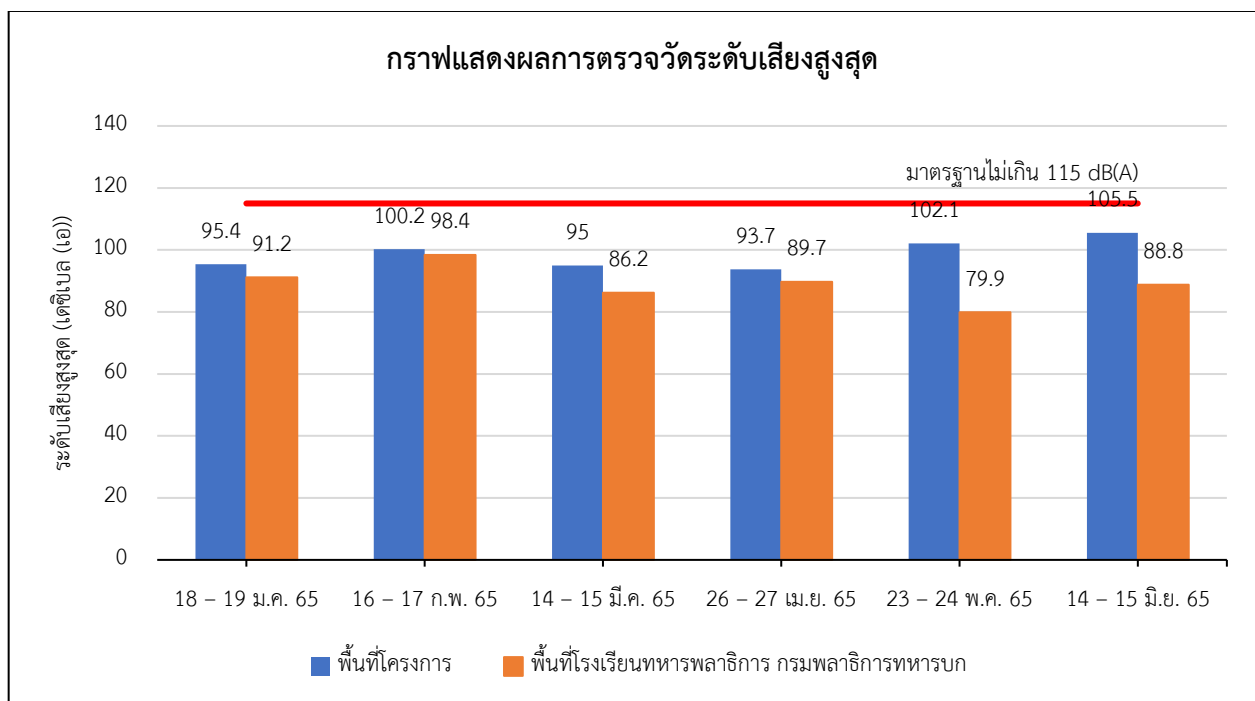
ชื่อบริษัทผู้ตรวจวัด บริษัท เอ็นไวแล็บ จำกัด

เบอร์โทรศัพท์ 02-802-3577-8

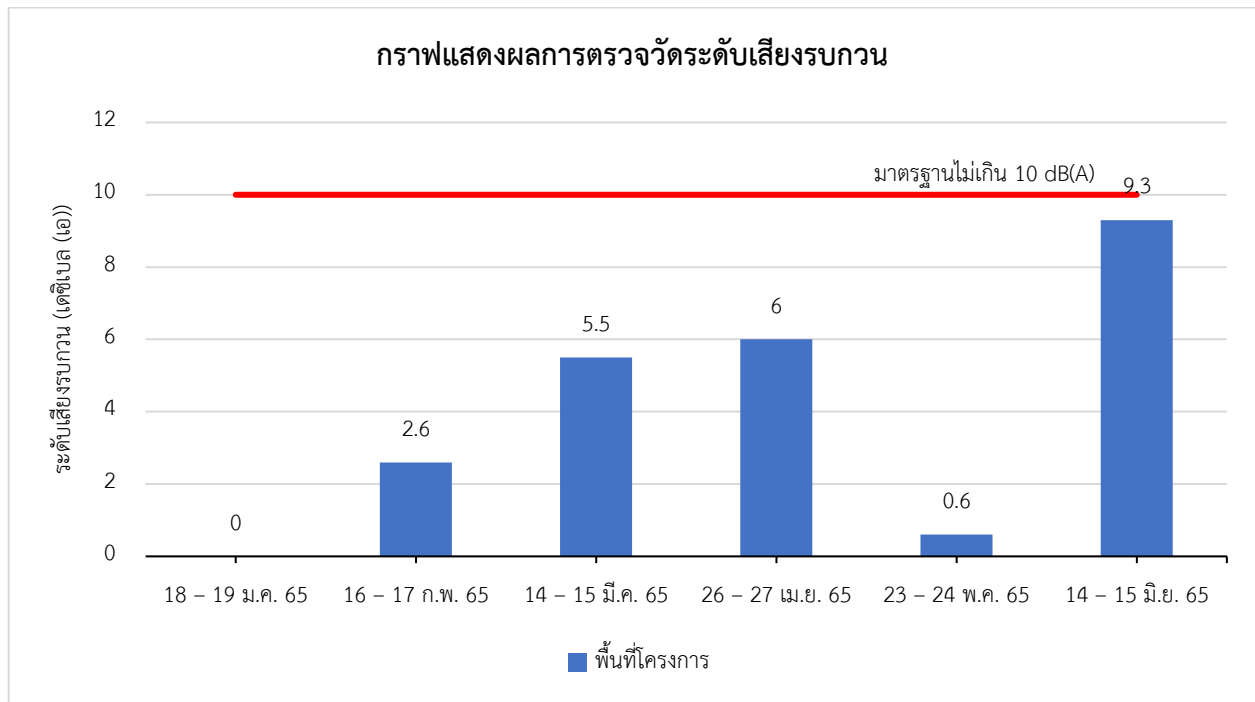
กราฟแสดงผลการตรวจวัดระดับเสียงโดยทั่วไปและเสียงรบกวน



รูปที่ 3.3-4 กราฟแสดงผลการตรวจวัดระดับเสียงเฉลี่ย 24 ชั่วโมง (L_{eq} 24 hr.)



รูปที่ 3.3-5 กราฟแสดงผลการตรวจวัดระดับเสียงสูงสุด



รูปที่ 3.3-6 กราฟแสดงผลการตรวจวัดระดับเสียงรบกวน

3.3.4 สรุปผลการตรวจวัดระดับเสียงโดยทั่วไปและเสียงรบกวน

จากผลการตรวจวัดระดับเสียงทั่วไป ได้แก่ ระดับเสียงเฉลี่ย 24 ชั่วโมง ($L_{eq\ 24\ hr.}$), ระดับเสียงสูงสุด (L_{max}), และระดับเสียงรบกวน ของโครงการ Modiz Collection Bang Pho (โมดิซ คอลเลคชั่น บางโพ) บริษัท เอสเตท คิว จำกัด (ระยะก่อสร้าง) ระหว่างเดือนมกราคม - มิถุนายน 2565 บริเวณพื้นที่โครงการ พบว่า ผลการตรวจวัดระดับเสียงเฉลี่ย 24 ชั่วโมง มีค่าอยู่ในช่วง 59.2 – 63.8 เดซิเบล (เอ) และระดับเสียงสูงสุด มีค่าอยู่ในช่วง 95.0 – 105.5 เดซิเบล (เอ) เมื่อนำค่าที่ได้มาเปรียบเทียบกับค่ามาตรฐานตามประกาศคณะกรรมการสิ่งแวดล้อมแห่งชาติ ฉบับที่ 15 พ.ศ. 2540 เรื่อง มาตรฐานระดับเสียงโดยทั่วไป จะเห็นว่าค่าที่ตรวจวัดได้มีค่าอยู่ในเกณฑ์มาตรฐานกำหนด และผลการตรวจวัดระดับเสียงรบกวน มีค่าอยู่ในช่วง 0.6 – 9.3 เดซิเบล (เอ) เมื่อนำค่าที่ได้มาเปรียบเทียบกับค่ามาตรฐานตามประกาศคณะกรรมการสิ่งแวดล้อมแห่งชาติ ฉบับที่ 29 พ.ศ. 2550 เรื่อง ค่าระดับเสียงรบกวนที่กำหนดไว้ จะเห็นว่าค่าที่ตรวจวัดได้มีค่าอยู่ในเกณฑ์มาตรฐานกำหนด

ส่วนผลการตรวจวัดระดับเสียงเฉลี่ย 24 ชั่วโมง ($L_{eq\ 24\ hr.}$), ระดับเสียงสูงสุด (L_{max}), บริเวณพื้นที่อ่อนไหว (โรงเรียนทหารพลาธิการ กรมพลาธิการทหารบก) พบว่า ผลการตรวจวัดระดับเสียงเฉลี่ย 24 ชั่วโมง มีค่าอยู่ในช่วง 57.1 – 60.7 เดซิเบล (เอ) และระดับเสียงสูงสุด มีค่าอยู่ในช่วง 79.9 – 98.4 เดซิเบล (เอ) เมื่อนำค่าที่ได้มาเปรียบเทียบกับค่ามาตรฐานตามประกาศคณะกรรมการสิ่งแวดล้อมแห่งชาติ ฉบับที่ 15 พ.ศ. 2540 เรื่อง มาตรฐานระดับเสียงโดยทั่วไป จะเห็นว่าค่าที่ตรวจวัดได้มีค่าอยู่ในเกณฑ์มาตรฐานกำหนด

3.4 การตรวจวัดความสั่นสะเทือน

3.4.1 การตรวจวัดความสั่นสะเทือน

การตรวจวัดความสั่นสะเทือนของโครงการ Modiz Collection Bang Pho (โมดิซ คอลเลคชั่น บางโพ) บริษัท เอสเตท คิว จำกัด ระหว่างเดือนมกราคม - มิถุนายน 2565 บริเวณพื้นที่โครงการ และพื้นที่อ่อนไหว (โรงเรียนทหารพลาธิการ กรมพลาธิการทหารบก) แผนที่แสดงจุดตรวจวัดความสั่นสะเทือน และรูปภาพการตรวจวัดความสั่นสะเทือน แสดงดังรูปที่ 3.4-1 – 3.4-2



รูปที่ 3.4-1 แผนที่แสดงจุดตรวจวัดความสั่นสะเทือน
บริเวณภายในพื้นที่โครงการ และพื้นที่อ่อนไหว (โรงเรียนทหารพลาธิการ กรมพลาธิการทหารบก)



3.4.2 วิธีการตรวจวัดความสั่นสะเทือน

การตรวจวัดความสั่นสะเทือนจะดำเนินการตามประกาศคณะกรรมการสิ่งแวดล้อมแห่งชาติ ฉบับที่ 37 พ.ศ. 2553 เรื่อง กำหนดมาตรฐานความสั่นสะเทือนเพื่อป้องกันผลกระทบต่ออาคาร สำหรับอาคารประเภทที่ 2 รายละเอียดดังตารางที่ 3.4-1

ตารางที่ 3.4-1 รายละเอียดวิธีการตรวจวัดความสั่นสะเทือน

ลำดับที่	ดัชนีคุณภาพความสั่นสะเทือน	วิธีการตรวจวัด	วิธีวิเคราะห์
1	- ความสั่นสะเทือน (Vibration) - ความถี่ (Frequency)	Vibration Meter	Peak Particle Velocity, PPV

3.4.3 ผลการตรวจวัดความสั่นสะเทือน

ผลการตรวจวัดความสั่นสะเทือนของโครงการ Modiz Collection Bang Pho (โมดิซ คอลเลคชั่น บางโพ) บริษัท เอสเตท คิว จำกัด บริเวณพื้นที่โครงการ ผลการตรวจวัดระหว่างเดือนมกราคม - มิถุนายน 2565 แสดงดังตารางที่ 3.4-2

ตารางที่ 3.4-2 ผลการตรวจวัดความสั่นสะเทือน (Vibration)

โครงการ Modiz Collection Bang Pho (โมดิซ คอลเลกชั่น บางโพ) บริษัท เอสเตท คิว จำกัด

จัดทำรายงานโดย บริษัท บลูเวิร์ค ดีไซน์ แอนด์ คอนซัลแตนท์ จำกัด ช่วงเวลาตรวจวัด เดือนมกราคม - มิถุนายน 2565

ตำแหน่งพิกัดของสถานีตรวจวัด : บริเวณพื้นที่โครงการ

ตำแหน่งพิกัด UTM ของสถานีตรวจวัด : 47P 664452 m E 1526774 m N

รุ่นของเครื่องมือตรวจวิเคราะห์ (Analyzer Model และ Serial No) : Vibration Monitor Equipment InstanTel Model Micromate with DIN

Geophone S/N UM 14630

ผลการตรวจวัด บริเวณภายในพื้นที่โครงการ									
วันที่	แนวแกนนอน						แนวแกนตั้ง		
	แกน X			แกน Y			แกน Z		
	ความเร็ว อนุภาค สูงสุด (มม./วินาที)	ความถี่ (เฮิรตซ์)	มาตรฐาน อาคาร ประเภท 2 (มม./วินาที)	ความเร็ว อนุภาค สูงสุด (มม./วินาที)	ความถี่ (เฮิรตซ์)	มาตรฐาน อาคาร ประเภท 2 (มม./วินาที)	ความเร็ว อนุภาค สูงสุด (มม./วินาที)	ความถี่ (เฮิรตซ์)	มาตรฐาน อาคาร ประเภท 2 (มม./วินาที)
18 – 19 ม.ค. 65	<0.127	-	≤5.000	≤5.00	-	≤5.000	<0.127	-	≤5.000
16 – 17 ก.พ. 65	<0.127	-	≤5.000	≤5.00	-	≤5.000	<0.127	-	≤5.000
14 – 15 มี.ค. 65	<0.127	-	≤5.000	<0.127	-	≤5.000	<0.127	-	≤5.000
26 – 27 เม.ย. 65	<0.127	-	≤5.000	<0.127	-	≤5.000	<0.127	-	≤5.000
23 – 24 พ.ค. 65	<0.127	-	≤5.000	<0.127	-	≤5.000	<0.127	-	≤5.000
14 – 15 มิ.ย. 65	<0.127	-	≤5.000	<0.127	-	≤5.000	<0.127	-	≤5.000

มาตรฐาน ประกาศคณะกรรมการสิ่งแวดล้อมแห่งชาติ ฉบับที่ 37 พ.ศ. 2553 เรื่อง กำหนดมาตรฐานความสั่นสะเทือนเพื่อป้องกันผลกระทบต่อ

อาคาร สำหรับอาคารประเภทที่ 2

- = ตรวจไม่พบแรงสั่นสะเทือน

ค่าต่ำสุดที่เครื่องมือสามารถตรวจวัดได้ เท่ากับ 0.127 มิลลิเมตร/วินาที

ชื่อผู้วิเคราะห์ นางสาวพรรณน นันทวรรธน์

เลขทะเบียนผู้วิเคราะห์ ว-118-จ-9083

ชื่อผู้ตรวจสอบ/ควบคุม นายสุรกิจ ด้านชลวิจิตร

ชื่อบริษัทผู้ตรวจวัด บริษัท เอ็นไวแล็บ จำกัด

เบอร์โทรศัพท์ 02-802-3577-8

3.4.4 สรุปผลการตรวจวัดความสั่นสะเทือน

จากผลการตรวจวัดความสั่นสะเทือนของ โครงการ Modiz Collection Bang Pho (โมดิซ คอลเลกชั่น บางโพ) บริษัท เอสเตท คิว จำกัด (ระยะก่อสร้าง) ระหว่างเดือนมกราคม - มิถุนายน 2565 บริเวณพื้นที่โครงการพบว่า ค่าความเร็วของความสั่นสะเทือนในแนวแกนนอน (แกน X หรือ แกน Y) และแนวแกนตั้ง (แกน Z) ที่มีค่าสูงสุดในแต่ละจุดตรวจวัดมีค่าอยู่ในเกณฑ์มาตรฐานความสั่นสะเทือนเพื่อป้องกันผลกระทบต่ออาคารตามประกาศคณะกรรมการสิ่งแวดล้อมแห่งชาติ ฉบับที่ 37 พ.ศ. 2553 เรื่อง กำหนดมาตรฐานความสั่นสะเทือนเพื่อป้องกันผลกระทบต่ออาคาร กรณีเป็นอาคารประเภทที่ 2 คือ อาคารอยู่อาศัย รวมทั้งแถวตึกแถวบ้านแถวบ้านแฝด ตามกฎหมายว่าด้วยการควบคุมอาคาร โดยจุดตรวจวัดอยู่ที่ฐานราก ดังนั้นจึงสรุปได้ว่าความสั่นสะเทือนที่ตรวจวัดได้ไม่ส่งผลกระทบใด ๆ ต่อโครงสร้างและส่วนประกอบของโครงการและบริเวณพื้นที่ใกล้เคียง

3.5 การตรวจวัดคุณภาพน้ำทิ้ง

3.5.1 การตรวจวัดคุณภาพน้ำทิ้ง

การดำเนินการติดตามตรวจสอบคุณภาพน้ำทิ้งของโครงการ Modiz Collection BangPho (โมดิซ คอลเลคชั่น บางโพ) บริษัท เอสเตท คิว จำกัด ระหว่างเดือนมกราคม - มิถุนายน 2565 บริเวณบ่อพักน้ำในพื้นที่โครงการ ดังแสดงภาพการตรวจวัดในรูปที่ 3.5-1



3.5.2 วิธีการตรวจวัดคุณภาพน้ำ

การตรวจวัดคุณภาพน้ำทิ้งจะดำเนินการตามประกาศกระทรวงทรัพยากรธรรมชาติและสิ่งแวดล้อม พ.ศ. 2548 เรื่อง กำหนดมาตรฐานควบคุมการระบายน้ำทิ้งจากอาคารบางประเภทและบางขนาด (ประเภท ข) รายละเอียดดังตารางที่ 3.5-1

ตารางที่ 3.5-1 รายละเอียดวิธีการตรวจวัดคุณภาพน้ำ

ลำดับที่	ดัชนีคุณภาพน้ำ	วิธีการเก็บตัวอย่าง	วิธีวิเคราะห์
1	- ค่าความเป็นกรด-ด่าง (pH)	- Grab Sampling	- Electrometric Method
2	- บีโอดี (BOD)		- 5-Day BOD Test
3	- สารแขวนลอย (Total Suspended Solids)		- Dried at 103-105 °C
4	- ตะกอนหนัก (Settleable Solids)		- Dried at 103-105 °C
5	- ซัลไฟด์ (Sulfide)		- Imhoff Cone Method
6	- ทีเคเอ็น (TKN)		- MacroKjeldahl Method
7	- น้ำมันและไขมัน (Fat Oil Grease)		- Liquid-Liquid, Partition-Gravimetric Method
8	- ปริมาณแบคทีเรียกลุ่มโคลิฟอร์มทั้งหมด (Total Coliform Bacteria)		- MPN test
9	- ปริมาณแบคทีเรียกลุ่มฟีคัลโคลิฟอร์ม (Fecal Coliform Bacteria)		- MPN test

มาตรฐาน : ประกาศกระทรวงทรัพยากรธรรมชาติและสิ่งแวดล้อม พ.ศ. 2548 เรื่อง กำหนดมาตรฐานควบคุมการระบายน้ำทิ้งจากอาคารบางประเภทและบางขนาด (ประเภท ข)

3.5.3 ผลการตรวจวัดคุณภาพน้ำ

ผลการตรวจวัดคุณภาพน้ำของ โครงการ Modiz Collection BangPho (โมดิซ คอลเลคชั่น บางโพ) บริษัท เอสเตท คิว จำกัด บริเวณบ่อกักน้ำในพื้นที่โครงการ ผลการตรวจวัดระหว่างเดือนมกราคม - มิถุนายน 2565 แสดงดังตารางที่ 3.5-2 และกราฟแสดงผลการตรวจวัดคุณภาพน้ำที่ แสดงดังรูปที่ 3.5-2 - 3.5-11

ตารางที่ 3.5-2 ผลการตรวจวัดคุณภาพน้ำทิ้ง

โครงการ Modiz Collection Bang Pho (โมดิซ คอลเลคชั่น บางโพ) บริษัท เอสเตท คิว จำกัด

จัดทำรายงานโดย บริษัท บลูเวิร์ค ดีไซน์ แอนด์ คอนซัลแตนท์ จำกัด

ช่วงเวลาตรวจวัด : เดือนมกราคม - มิถุนายน 2565

ตำแหน่งที่เกิดของสถานีตรวจวัด : บ่อพักน้ำในพื้นที่โครงการ

วันที่ตรวจวัด	ดัชนีคุณภาพน้ำทิ้ง									
	ความเป็นกรดและด่าง (pH)	บีโอดี (BOD) มิลลิกรัมต่อลิตร	สารแขวนลอย (Suspended Solids) มิลลิกรัมต่อลิตร	สารที่ละลายได้ทั้งหมด (Total Dissolved Solids) มิลลิกรัมต่อลิตร	ซัลไฟด์ (Sulfide) มิลลิกรัมต่อลิตร	ปริมาณตะกอนหนัก (Settleable Solid) มิลลิกรัมต่อลิตร	ทีเคเอ็น (TKN) มิลลิกรัมต่อลิตร	น้ำมันและไขมัน (Fat Oil and Grease) มิลลิกรัมต่อลิตร	แบคทีเรียกลุ่มโคลิฟอร์มทั้งหมด (TCB) เอ็มพีเอ็นต่อ100 มิลลิลิตร	แบคทีเรียกลุ่มฟีคัลโคลิฟอร์ม (FCB) เอ็มพีเอ็นต่อ100 มิลลิลิตร
19 ม.ค. 65	8.04	4	20	90	<0.2	<0.1	3.14	1.0	<1.8*	<1.8*
17 ก.พ. 65	8.04	2	36	<50	<0.2	<0.1	0.62	1.9	<1.8*	<1.8*
15 มี.ค. 65	8.62	9	<5	184	<0.2	<0.1	4.89	1.6	3.3x10 ³	3.3x10 ²
27 เม.ย. 65	8.55	6	190	<5	<0.2	<0.1	5.38	<0.5	4.9x10 ²	3.3x10 ²
24 พ.ค. 65	8.61	3	1196	246	<0.2	1.7	5.22	1.4	1.7*10 ³	7.0*10 ²
15 มิ.ย. 65	8.01	1	6	<50	<0.2	<0.1	1.79	1.5	<1.8	<1.8
ค่าต่ำสุด - ค่าสูงสุด										
ค่ามาตรฐาน	5 - 9	≤30	≤40	≤500	≤1.0	≤0.5	≤20	≤35	-	-

มาตรฐาน ประกาศกระทรวงทรัพยากรธรรมชาติและสิ่งแวดล้อม พ.ศ. 2548 เรื่อง กำหนดมาตรฐานควบคุมการระบายน้ำทิ้งจากอาคารบางประเภทและบางขนาด (ประเภท ข)

* Detection Limit = ค่าต่ำสุดที่สามารถตรวจวัดได้

ชื่อผู้วิเคราะห์ นางสาวพรพรรณ นันทวรรณ

เลขทะเบียนผู้วิเคราะห์ ว-118-จ-9097

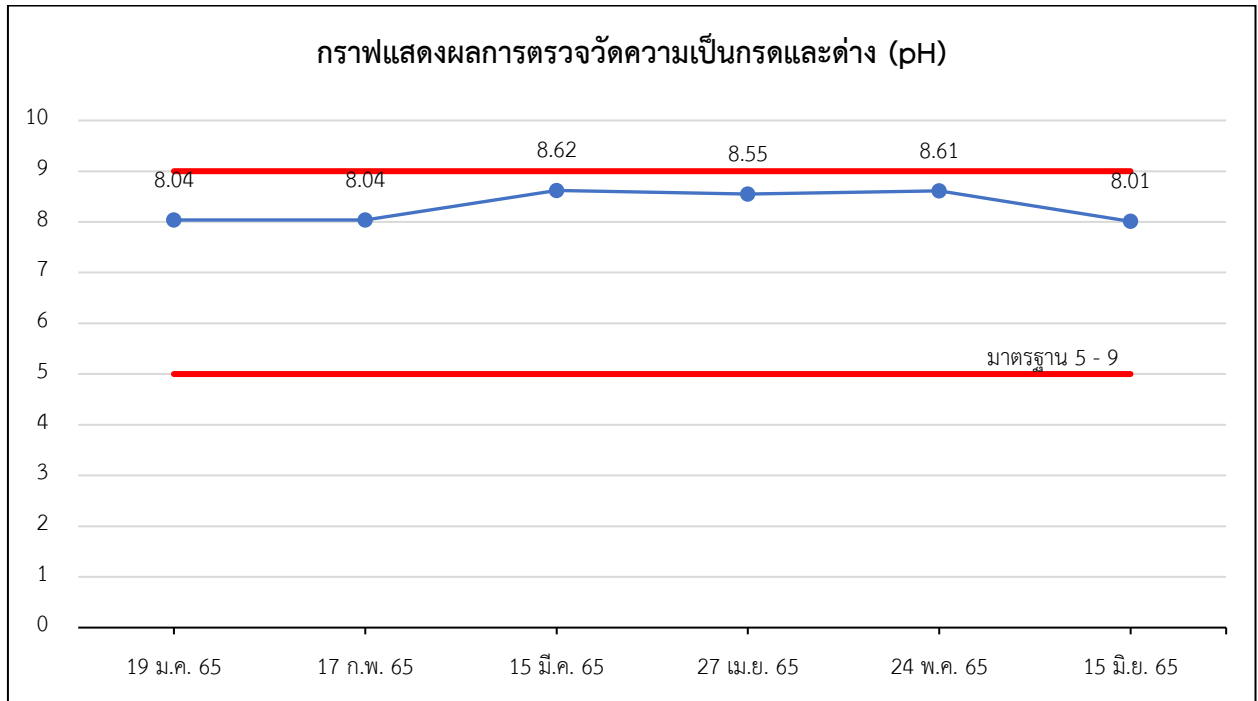
ชื่อผู้ตรวจสอบ/ควบคุม นายทวีทรัพย์ เจียรนัยขจร

เลขทะเบียนผู้วิเคราะห์

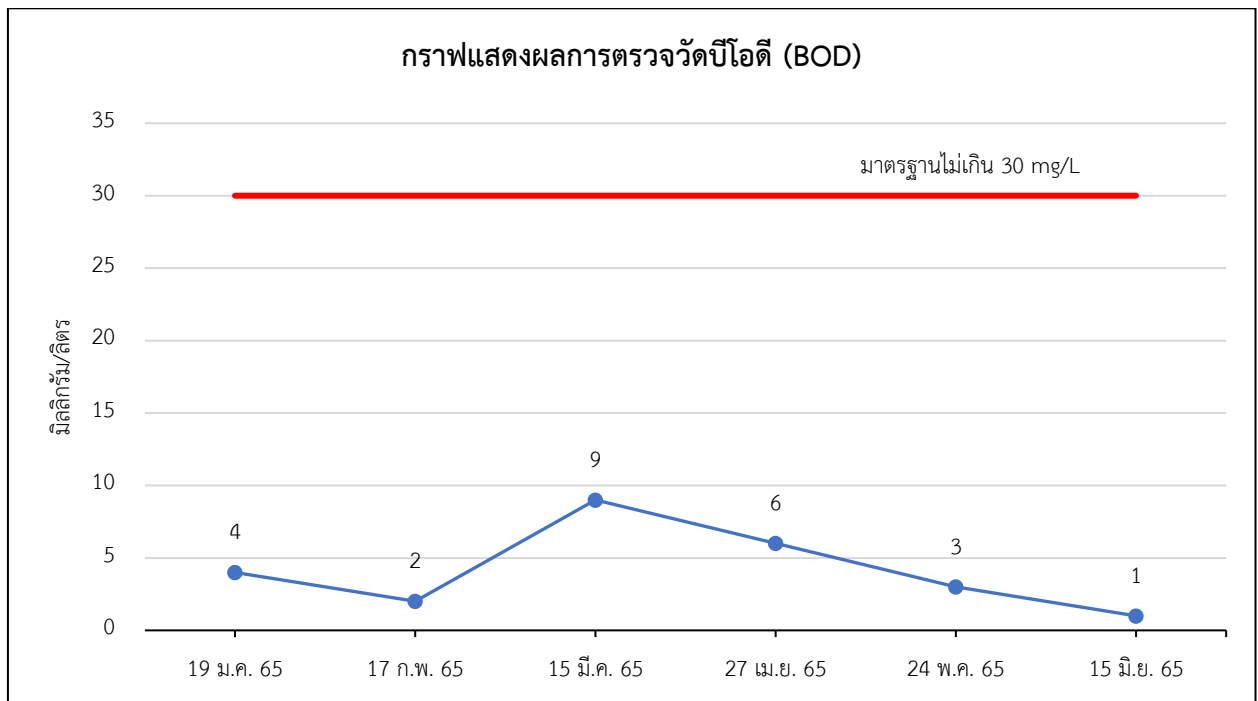
ชื่อบริษัทผู้ตรวจวัด บริษัท เอ็นไวแล็บ จำกัด

เบอร์โทรศัพท์ 02-802-3577-8

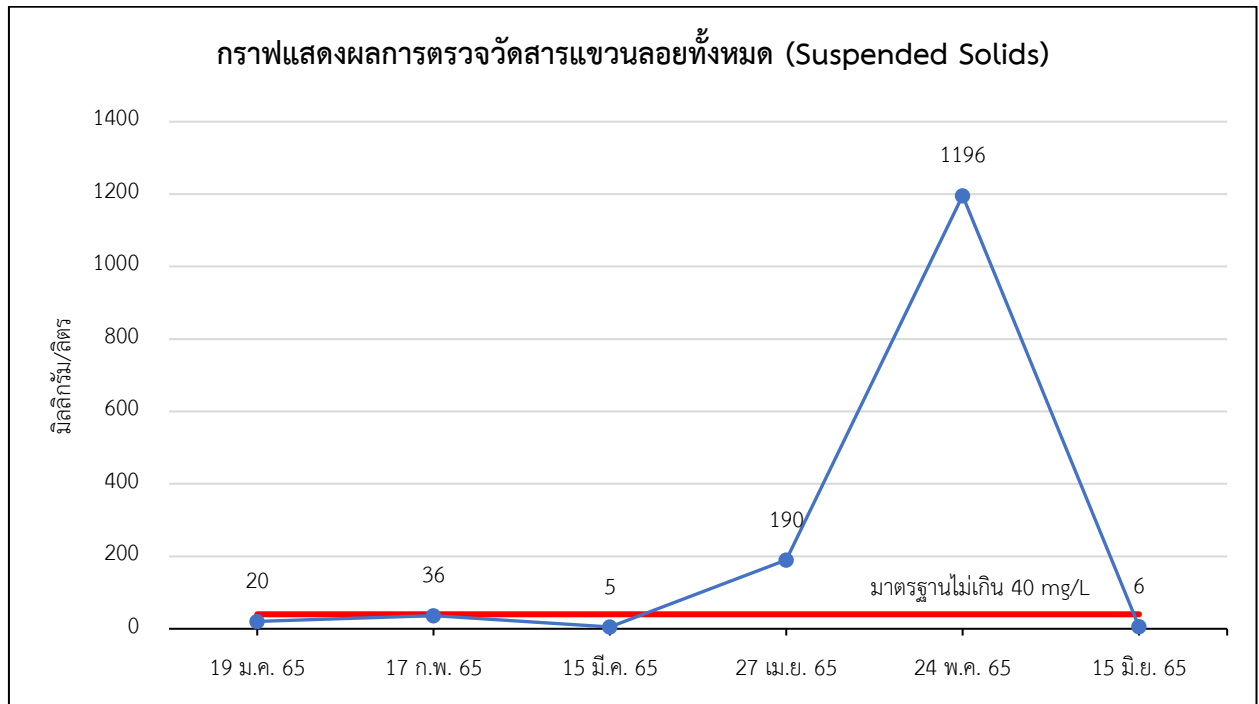
กราฟแสดงผลการตรวจวัดคุณภาพน้ำ



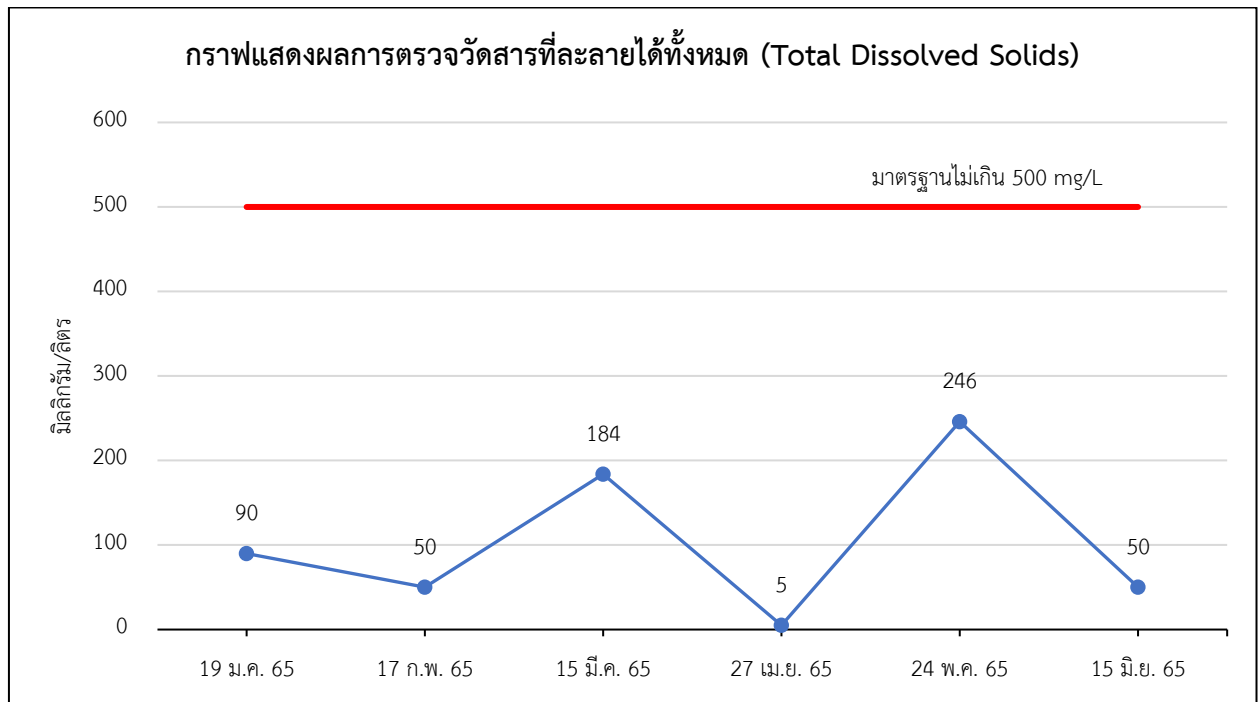
รูปที่ 3.5-2 กราฟแสดงผลการตรวจวัดเป็นกรดและด่าง (pH)



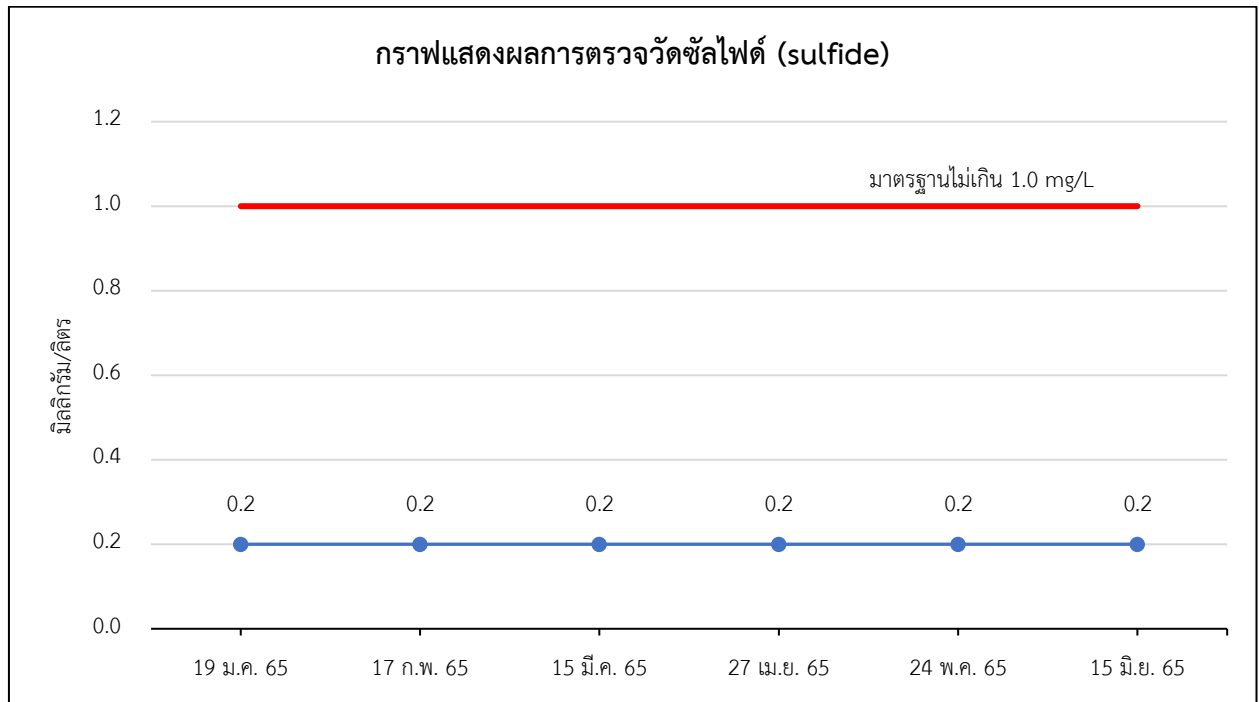
รูปที่ 3.5-3 กราฟแสดงผลการตรวจวัดบีโอดี (BOD)



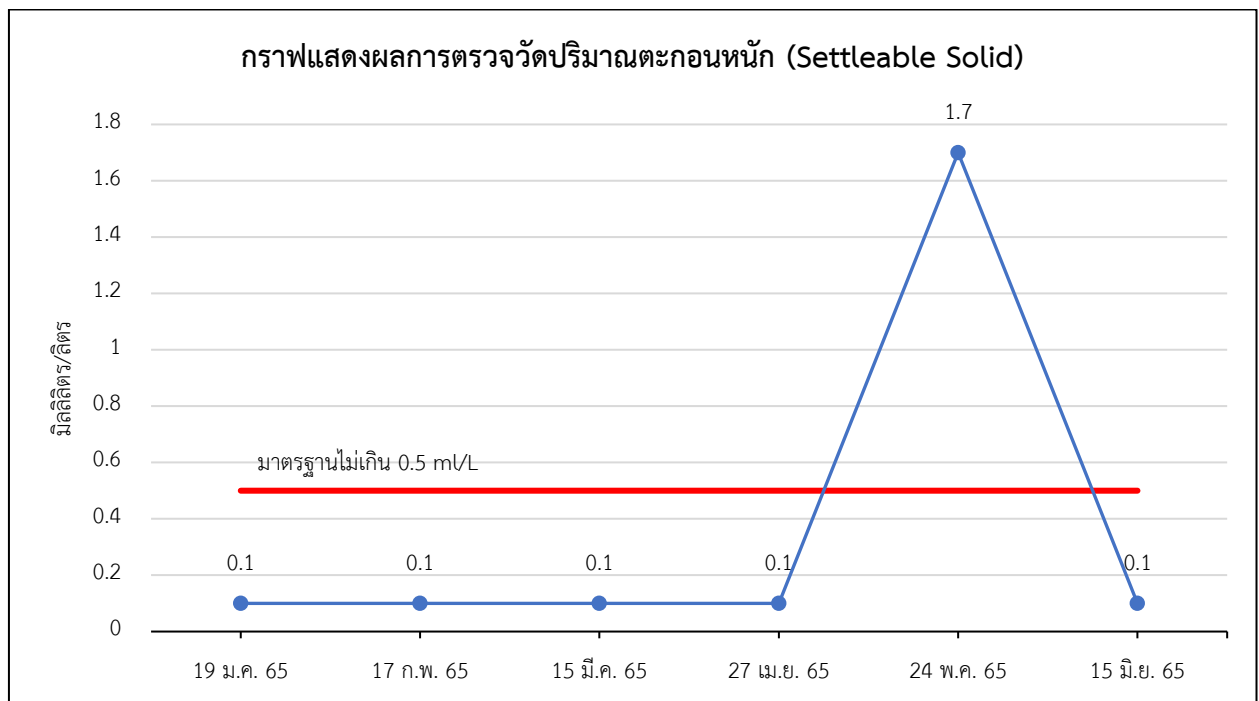
รูปที่ 3.5-4 กราฟแสดงผลการตรวจวัดสารแขวนลอย (Suspended Solids)



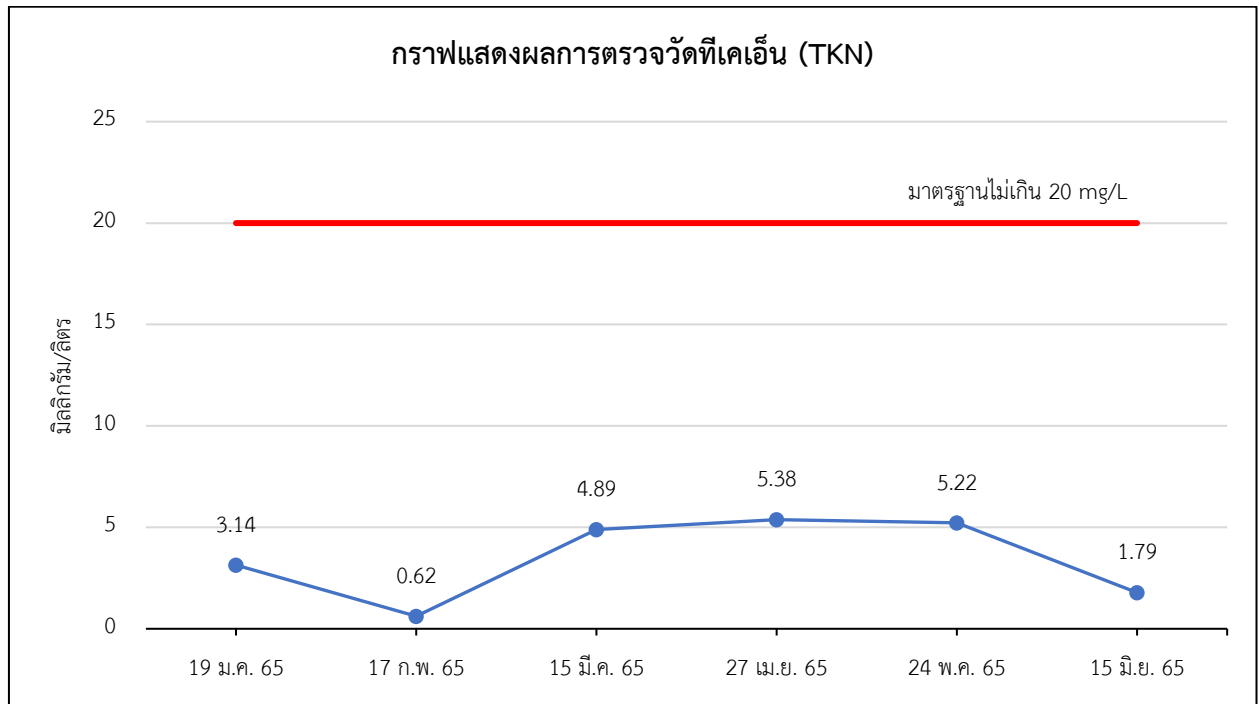
รูปที่ 3.5-5 กราฟแสดงผลการตรวจวัดสารละลายทั้งหมด (Total Dissolved Solids)



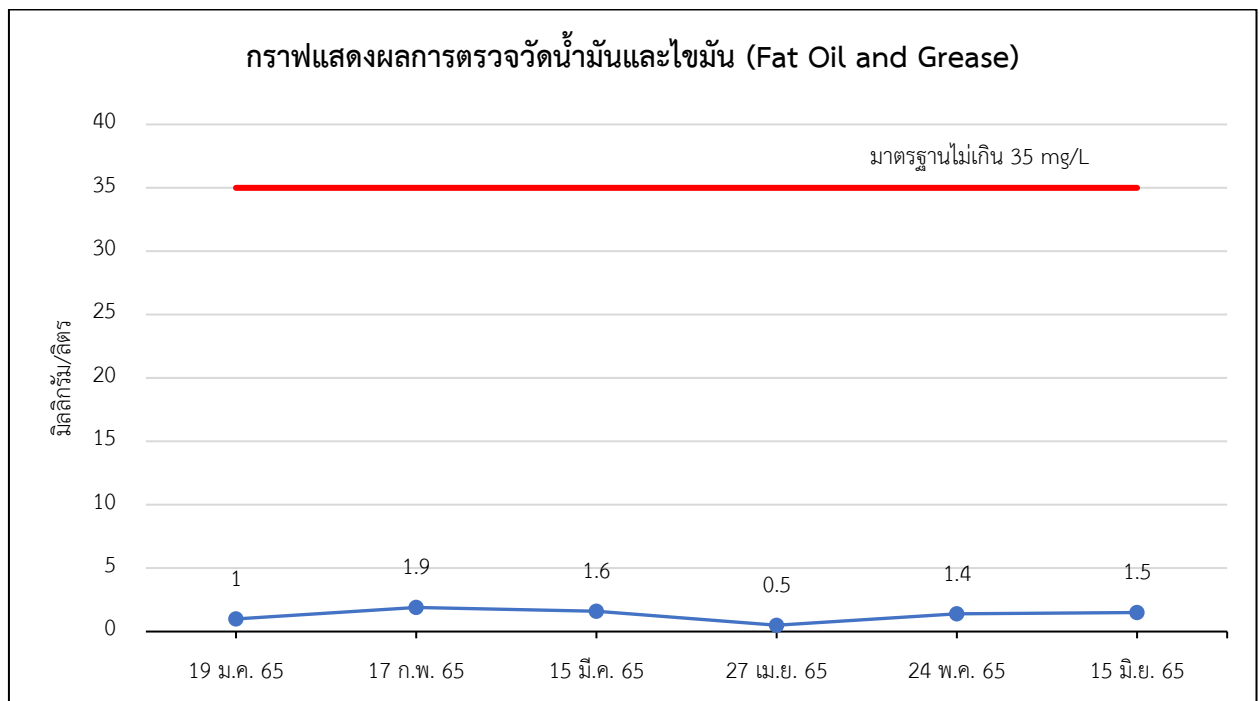
รูปที่ 3.5-6 กราฟแสดงผลการตรวจวัดซัลไฟด์ (Sulfide)



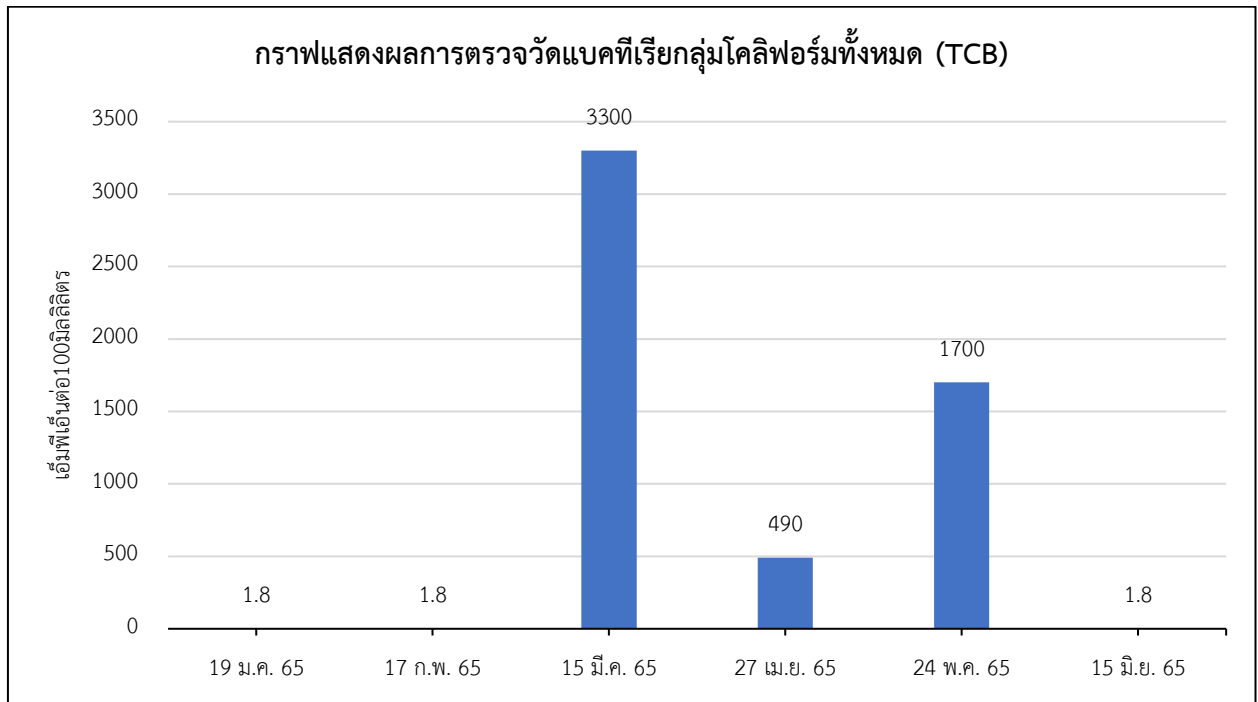
รูปที่ 3.5-7 กราฟแสดงผลการตรวจวัดปริมาณตะกอนหนัก (Settleable Solid)



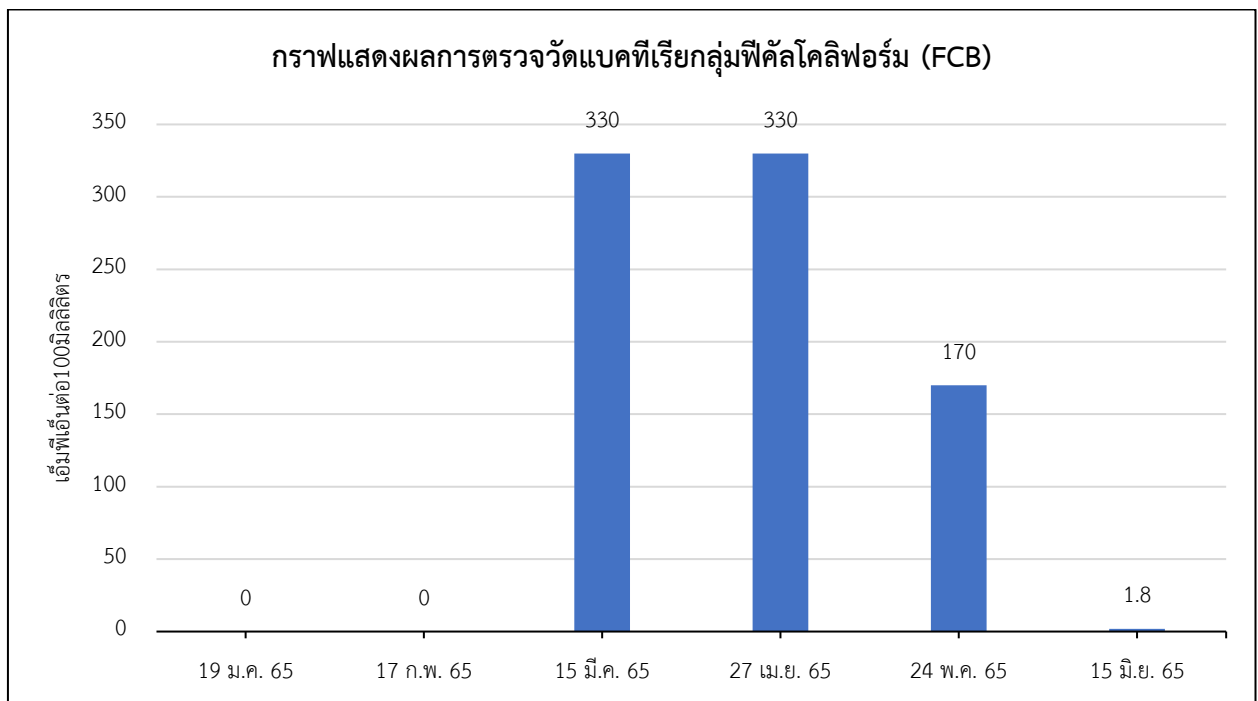
รูปที่ 3.5-8 กราฟแสดงผลการตรวจวัดทีเคเอ็น (TKN)



รูปที่ 3.5-9 กราฟแสดงผลการตรวจวัดน้ำมันและไขมัน (Fat Oil and Grease)



รูปที่ 3.5-10 กราฟแสดงผลการตรวจวัดแบคทีเรียกลุ่มโคลิฟอร์มทั้งหมด (TCB)



รูปที่ 3.5-11 กราฟแสดงผลการตรวจวัดแบคทีเรียกลุ่มฟีคัลโคลิฟอร์ม (FCB)

3.5.4 สรุปผลการตรวจวัดคุณภาพน้ำทิ้ง

จากผลการตรวจวิเคราะห์คุณภาพน้ำทิ้ง ของโครงการ Modiz Collection Bang Pho (โมดิซ คอลเลคชั่น บางโพ) บริษัท เอสเตท คิว จำกัด ระหว่างเดือนมกราคม - มิถุนายน 2565 บริเวณบ่อดักน้ำก่อนระบายออกสู่ท่อระบายน้ำสาธารณะด้านหน้าโครงการ พบว่า ค่าความเป็นกรด-ด่าง (pH), ค่าบีโอดี (BOD), สารแขวนลอย (Total Suspended Solids), ตะกอนหนัก (Settleable Solids), ซัลไฟด์ (Sulfide), สารที่ละลายได้ (Total Dissolved Solids), น้ำมันและไขมัน (Fat Oil and Grease) และทีเคเอ็น (TKN) เมื่อนำค่าที่ตรวจวัดได้มาเปรียบเทียบกับค่ามาตรฐานตามประกาศกระทรวงทรัพยากรธรรมชาติและสิ่งแวดล้อม พ.ศ. 2548 เรื่อง กำหนดมาตรฐานควบคุมการระบายน้ำทิ้งจากอาคารบางประเภทและบางขนาด อาคารประเภท ข หมายความว่า อาคารชุดที่มีจำนวนห้องสำหรับใช้เป็นที่อยู่อาศัยรวมกันทุกชั้นของอาคาร หรือกลุ่มของอาคารตั้งแต่ 100 ห้องนอน แต่ไม่ถึง 500 ห้องนอน พบว่า ผลการตรวจวัดคุณภาพน้ำทิ้ง มีค่าอยู่ในเกณฑ์มาตรฐานกำหนด